

क्षमता विकास योजना (Capacity Development Plan)

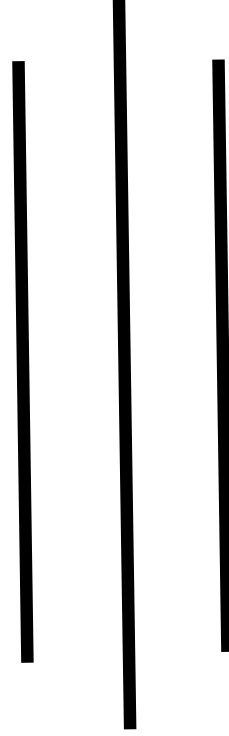
(आ.व. २०७६/०७७-०८०/८१)



ज्वालामुखी गाउँपालिका
गाउँकार्यपालिकाको कार्यालय
साँधभञ्ज्याङ, धादिङ
३ नं. प्रदेश, नेपाल

ज्वालामुखी गाउँपालिकाको क्षमता विकास योजना

(आ.व. २०७६/०७७-०८०/८१)



प्रकाशक

ज्वालामुखी गाउँपालिका
गाउँकार्यपालिकाको कार्यालय

साँघभञ्ज्याङ, धादिङ
३ नं. प्रदेश, नेपाल

Website : www.jwalamukhimun.gov.np

E-mail : info@jwalamukhimun.gov.np

ito.jwalamukhimun@gmail.com

jwalamukhiruralmun@gmail.com

योजना तयारी

शीर्षक :	गाउँपालिका क्षमता विकास योजना, २०७६
तयार गर्ने :	ज्वालामूखी गाउँपालिका
प्राविधिक टोली :	प्राविधिक सहयोग टोली प्रमुख : कृष्ण बहादुर शाही टोली सदस्य : सञ्जु श्रेष्ठ
मिति :	माघ, २०७६

कृतज्ञता ज्ञापन

ज्वालामूखी गाउँपालिकाको क्षमता विकास योजना (आ.व.२०७६/०७७-०८०/८१) तर्जुमा कार्यलाई सफल बनाउन सहयोग पुर्याउनु हुने गाउँपालिकाका प्रमुख प्रशासकीय अधिकृत श्री बद्रिनाथ लम्साल, लेखा अधिकृत श्री बिदुर शर्मा नेपाल, प्रशासन अधिकृत श्री अनिता छत्कुली थापा, सूचना प्रविधि अधिकृत श्री केदार ईटनी, सूचना अधिकारी श्री धन बहादुर मास्की एवम् सम्पूर्ण कर्मचारीहरूको उल्लेख्य योगदान छ । त्यसका लागि प्राविधिक सहयोग टोली सम्पूर्णमा धन्यवाद ज्ञापन गर्दछ ।

दुई शब्द

सङ्घीय लोकतान्त्रिक गणतन्त्र नेपालको घोषणा पश्चात संविधान सभाबाट बनेको नेपालको संविधानको कार्यान्वयनको क्रममा सम्पन्न स्थानीय तहको पहिलो चरणको निर्वाचनबाट जनताले स्थानीय जनप्रतिनिधि चयन गरी स्थानीय सरकारको रूपमा गाउँपालिकाबाट सेवा प्रवाह भइरहेको छ ।

संविधानको भावना,जनताको अपेक्षा र राजनैतिक दलहरूले निर्वाचनको क्रममा घोषणपत्रमा गरेका प्रतिवद्धता अनुसार सेवा प्रवाहलाई सरल, सुलभ र पारदर्शी बनाउदै सिमित साधन श्रोतबाट जनताको असिमित विकास निर्माणको आवश्यकता पूरा गर्ने कार्य निकै चुनौतिपूर्ण छ । तर गाउँपालिका क्षेत्रमा रहेको उर्वर भुमी, कृषि क्षेत्रमा यहाँका बासिन्दाहरूको आकर्षण, प्रसिद्ध ज्वालामूखी मन्दिर लगायतका धार्मिक पर्यटकिय स्थलहरू, बहुप्रतिष्ठित बुढीगण्डकी जलविद्युत आयोजना र बढ्दो व्यापार/व्यवसायिक केन्द्रको रूपमा रहेको यस ज्वालामूखी गाउँपालिकामा विकासका संभावनाहरू धेरै छन् । स्रोत साधनको पहिचान गरी आवश्यकताहरूको सही प्राथमिकिकरण र स्रोतको उपयुक्त व्यवस्थापन गर्न सकिएमा गाउँपालिकाले विकासमा फड्को मार्न सक्दछ । चुनौतिलाई अवसरको रूपमा रुपान्तर गर्ने हाम्रो प्रतिवद्धतालाई साकार पार्ने क्रमवद्ध प्रयासमा यो ५ वर्षे क्षमता विकास योजना निर्माणले सेवाग्राही,संघ संस्था,सेवा प्रदायक निकाय, जिम्मेवार पदाधिकारी, नागरिक समाज, कर्मचारी, निर्वाचित भई आउने जनप्रतिनिधि एवम् हामीसँग सहाकार्य गर्ने सबैलाई सहयोग पुग्ने विश्वास लिईएको छ । यसले बदलिदो परिस्थिती र जन चाहना अनुसार ५ वर्षको लागि क्षमता विकास योजना २०७७-२०८१ कार्यान्वयन गर्न प्रथमिकता सहितको खाका तयार गरेको छ । यसको क्रमवद्ध कार्यान्वयनले हाम्रो गाउँपालिकामा सुशासन कायम भई सेवा प्रवाह र विकास निर्माणका कार्यक्रम जनताको चाहना अनुसार गर्न हामी सबैको क्षमता अभिवृद्धि हुने विश्वास लिएका छौ ।

अन्तमा योजना तयार पार्न सहयोग पुऱ्याउनु हुने सबैलाई धन्यवाद दिदै यसको प्रभावकारी कार्यान्वयनमा समेत सहयोगको अपेक्षा गर्दछौ ।

बद्रिनाथ लम्साल

प्रमुख प्रशासकीय अधिकृत

ज्वालामूखी गाउँपालिका,साँघुभञ्ज्याङ

संक्षेपीकृत शब्दहरूको विस्तृत रूप

आ.ले.प.	आन्तरिक लेखापरीक्षण
आ.व.	आर्थिक वर्ष
गा.पा.	गाउँपालिका
गै.स.स.	गैरसरकारी संस्था
जि.स.स.	जिल्ला समन्वय समिति
न.पा.	नगरपालिका
प्र.प्र.अ.	प्रमुख प्रशासकीय अधिकृत

विषयसूची

दुई शब्द	४
संक्षेपीकृत शब्दहरूको विस्तृत रूप	५
१. पृष्ठभूमि	१
१.१ गाउँपालिकाको परिचय	१
१.१.१ भौगोलिक अवस्थिति :	१
१.१.२ मौसमी स्वरूप	१
१.१.३ भौगोलिक सीमाना	२
१.१.४ मुख्य नदीहरू :	२
१.१.५ प्रशासकीय एवम् राजनीतिक विभाजन :	२
१.१.६ भूउपयोगको अवस्था	२
१.१.७ जनसङ्ख्या सम्बन्धी विवरण	२
१.१.८ स्वास्थ्य सेवा :	३
१.१.९ सञ्चारको अवस्था :	३
१.१.१० शिक्षाको अवस्था :	३
१.१.११ भू-स्वामित्व :	४
१.२ क्षमता विकास योजनाको परिचय	४
१.२.१ क्षमता विकास योजनाको औचित्य	४
१.२.२ क्षमता विकास योजना तर्जुमामा अपनाइएको विधि	५
१.२.३ योजना तर्जुमाका सिमाहरू	५
१.२.४ वर्तमान क्षमताको लेखाजोखा/ विश्लेषण :	६
१.३ गाउँपालिकाको वर्तमान सांगठनिक अवस्था	६
१.३.१ साङ्गठनिक व्यवस्था	६
१.३.२ सङ्गठन स्वरूप	६
२. क्षमता विकास आवश्यकता	९
२.१ विश्लेषण	९
२.२ आवश्यकता पहिचान	११
३. क्षमता विकास योजना	१६
३.१ उद्देश्य	१६
३.२ गाउँपालिका क्षमता विकासका रणनीतिहरू	१६
३.३ क्षमता विकास कार्य योजना, बजेट र स्रोतहरू	१७
४ क्षमता विकास कार्य योजना	१८
५. क्षमता विकास योजनाको अनुगमन तथा मूल्याङ्कन	२२
६ निष्कर्ष :	२२
७. सुझावहरू :	२३
अनुसूची १ : ज्वालामुखी गाउँपालिकाको क्षमता विकास लेखाजोखा	२४
अनुसूची २ : अन्तरक्रिया कार्यक्रममा सहभागिहरूको उपस्थिति	३५
अनुसूची ३ : ज्वालामुखी गाउँपालिकाको सांगठनिक संरचना	३५
सन्दर्भ-सामग्री	३६

तालिका सूची

तालिका नं १ : भूउपयोग अनुसार जग्गाको क्षेत्रफल	२
तालिका नं २ : वडागत रूपमा जनसंख्या, लैङ्गिक अनुपात र घरधुरी	३
तालिका नं ३ : विद्यालय र शिक्षकको विवरण	३
तालिका नं ४ : भू-स्वामित्व सम्बन्धी विवरण	४
तालिका नं ५ : गाउँपालिकाको जनशक्ति व्यवस्थापनको विवरण	४
तालिका नं ६ : गाउँपालिकामा कार्यरत कर्मचारीहरुको विवरण	६
तालिका नं ७ : प्रस्तावित बजेटको सारांश	१७

१. पृष्ठभूमि

१.१ गाउँपालिकाको परिचय

सङ्घीय लोकतान्त्रिक गणतन्त्रात्मक राष्ट्र नेपालको बागमती प्रदेशस्थित धादिङ जिल्लाको सदरमुकाम धादिङवेशीदेखि करिब ११ कि.मी. को दुरीमा केन्द्र स्थापना गरिएको यस गाउँपालिका साविकका चार गा.वि.स.चैनपुर, खरी, ढोला र मैदी एकीकृत भई पुनर्संरचना गरिएको छ। कुल ७ वटा वडाहरूमा विभाजन गरिएको ज्वालामुखी गाउँपालिकाको क्षेत्रफल ११४.०५ वर्ग कि.मी. छ। वि.सं. २०६८ को जनगणना अनुसार यस गाउँपालिकाको जनसंख्या ३२,९२२ रहेको छ भने कुल घरधुरी संख्या करिब ५७३० रहेको छ। भौगोलिक हिसाबले सदरमुकामदेखि अन्य पालिका भन्दा निकट रहेको यस गाउँपालिका क्षेत्र भित्रको भु-भाग विकट अवस्थामा रहेको छैन यद्यपि गाउँपालिकास्तरमा कुनै पनि सडक कालो पत्रे भने हुन सकेको छैन। गाउँपालिका अन्तर्गतका सात वटै वडा कार्यालयहरूसम्म कच्ची मोटर बाटोको सुविधा पुगेको छ। राजनैतिक हिसाबले धादिङ जिल्लाका ३ वटा निर्वाचन क्षेत्र मध्ये यो गाउँपालिका निर्वाचन क्षेत्र नं २ अन्तर्गत पर्दछ। गाउँपालिकाको सीमानातिर अवरिल बगिरहने नेत्रावती नदी र प्रस्तावित राष्ट्रिय गौरवको आयोजनाको रूपमा रहेको जलाशययुक्त जलविद्युत आयोजनाको प्रमुख नदी बुढी गण्डकीले यस गाउँपालिकाको थप सौन्दर्यता, पहिचान र पर्यटकिय सम्भावना सहित सुनौलो भविष्य बोकेका छन्। यस गाउँपालिकामा कृषि र पशुपालन व्यवसाय प्रमुख रोजगारीको क्षेत्रको रूपमा रहेका छन्। कृषि व्यवसाय यस गाउँपालिकाका बासिन्दाको प्रमुख पेशाको रूपमा रहेको छ। यहाँका मुख्य खाद्य बालिमा धान, मकै, कोदो र गहुँ पर्दछन् भने भटमास, मास, बोडी र उखु नगदेबालीको रूपमा उत्पादन गरिन्छ साथै अदुवा, लसुन, प्याज लगायतका मसलेदारबालीको पनि उत्तिकै उत्पादन हुन्छ। पशुपालन व्यवसाय अन्तर्गत बाखापालन, भैसीपालन र मौरीपालन प्रमुख व्यवसायको रूपमा अपनाएको पाईन्छ भने पशुपालनका लागि गाउँपालिकाका विविध स्थानहरूमा चरन क्षेत्र, वनजंगल र घाँसे मैदानहरू रहेका छन्। धार्मिक तथा सांस्कृतिक सम्पदाले भरिपूर्ण यो गाउँपालिकाले पर्यटनको पनि उत्तिकै सम्भावना बोकेको छ। जलमूखी माई, ढोला मण्डली, मैदीकोट, अनकन्या मन्दिर जस्ता धार्मिक स्थल र पर्यटकिय हिसावमा पाविल हिमाल, विभिन्न टारहरू, भरनाहरू र विविधतामय भूगोलले यस क्षेत्रमा पर्यटनको प्रचुर सम्भावना रहेको बुझ्न सकिन्छ। ब्राहमण, क्षेत्री, दलित र आदिवासीहरूको बासस्थान रहेको यस गाउँपालिकामा भाषिक तथा जातिय विविधता भएपनि धार्मिक सहिष्णुता एक उच्चतम नमूनाको रूपमा रहेको छ।

१.१.१ भौगोलिक अवस्थिति :

धादिङ जिल्लाको भण्डै मध्यपश्चिम भागमा अवस्थित ज्वालामुखी गाउँपालिका नक्सामा हेर्दा करिब गोलाकार रहेको देखिन्छ। मध्य पहाडी क्षेत्रमा अवस्थित यो गाउँपालिकाका अधिकांश क्षेत्र भिरालो पहाडी भूभागले भरिएको छ। कुल सात वटा वडामा विभाजित यस गाउँपालिकामा साविकको मैदी गाविसलाई १ देखी ३ नं वडामा, ढोला गाविसलाई ४ नं वडा, खरी गाविसलाई ५ नं. वडा र चैनपुर गाविसलाई ६ र ७ नं. वडामा विभाजन गरिएको छ। यो गाउँपालिका सामुन्द्रिक सतहबाट करिब ४०० मिटरदेखि १२५० मिटर उचाइसम्ममा अवस्थित प्राकृतिक तथा सांस्कृतिक उत्कृष्टता बोकेको क्षेत्र हो। भौगोलिक अवस्थितिका हिसाबले ८४ डिग्री ४४ मिनेट ३ सेकेण्ड पूर्वदेखि ८४ डिग्री ५१ मिनेट २४ सेकेण्ड पूर्वी देशान्तर तथा २७ डिग्री ५१ मिनेट २३ सेकेण्ड उत्तरदेखि २७ डिग्री ५८ मिनेट ५४ सेकेण्ड उत्तरी अक्षांसमा फैलिएको यस गाउँपालिकाको कुल क्षेत्रफल ११२.८ वर्ग किमी रहेको छ।

१.१.२ मौसमी स्वरूप

जलवायु	:	उष्णदेखि समशितोष्ण
ग्रीष्मकालीन तापक्रम	:	२१ देखि ३३ डिग्री सेल्सियस
शीतकालीन तापक्रम	:	२ देखि १५ डिग्री सेल्सियस
वर्षा	:	१२२० मिलिलिटर औषत

१.१.३ भौगोलिक सीमाना

पूर्व	:	निलकण्ठ नगरपालिका
पश्चिम	:	गोरखा जिल्ला
उत्तर	:	निलकण्ठ नगरपालिका र त्रिपुरासुन्दरी गाउँपालिका
दक्षिण	:	सिद्धलेख गाउँपालिका

१.१.४ मुख्य नदीहरू :

बहुप्रतिष्ठित जलाशय बुढी गण्डकी, बुढी गण्डकीको सहायक नदी छोरी गण्डकी,नेत्रावती नदी,धौ खोला आदि ।

१.१.५ प्रशासकीय एवम् राजनीतिक विभाजन :

प्रदेश	:	बागमती
जिल्ला सदरमुकाम	:	धादिङवेशी
निर्वाचन क्षेत्र नं	:	२
वडा	:	७

१.१.६ भूउपयोगको अवस्था

ज्वालामूखी गाउँपालिकाको कुल क्षेत्रफल ११४.०५ वर्ग कि.मी.मध्ये करीब ४५.५ वर्ग किमी अर्थात् ३९.८९ प्रतिशत वनक्षेत्र रहेको छ । त्यसै गरी १.०२ वर्ग किमी अर्थात् ०.९० प्रतिशत घाँसे भूमि वा खर्क क्षेत्र रहेको छ । खेतीयोग्य जमीनले ओगटेको क्षेत्रफल ६०.३२ वर्ग किमी अर्थात् ५२.८९ प्रतिशत जमीन आगटेको छ । भाडी बुट्यानले ओगटेको क्षेत्रफल ४.५२ प्रतिशत,बलौटे जमीनले ओगटेको क्षेत्रफल ०.५१ प्रतिशत र पानीले आगटेको क्षेत्रफल १.२९ प्रतिशत रहेको छ । जमीनको प्रकार अनुसारको क्षेत्रफल विवरण देहाय बमोजिमको तालिकामा प्रस्तुत गरिएको छ ।

तालिका नं १ : भूउपयोग अनुसार जग्गाको क्षेत्रफल

क्र.सं.	जमीनको प्रकार	क्षेत्रफल (वर्ग किमी)	प्रतिशत
१	वन जंगल	४५.५	३९.८९
२	घाँसे भूमि	१.०२	०.९०
३	खेती गरिएको जमीन	६०.३२	५२.८९
४	भाडी बुट्यान	५.१६	४.५२
५	बलौटे जमीन	०.५६	०.५१
६	पानी	१.४७	१.२९
जम्मा		११४.०५	१००

श्रोत : गाउँपालिकाको बस्तुगत विवरण,२०७५

१.१.७ जनसङ्ख्या सम्बन्धी विवरण

ज्वालामूखी गाउँपालिकाका ७ वटा वडा मध्ये वडा नं ६ मा लैङ्गिक अनुपात सबैभन्दा बढी अर्थात् ९७.२७ प्रतिशत र सबैभन्दा कम वडा नं ४ मा ९०.२ प्रतिशत लैङ्गिक अनुपात रहेको छ । समग्र गाउँपालिकाको लैङ्गिक अनुपातलाई हेर्ने हो भने ९३.४८ प्रतिशत रहेको छ । विस्तृत विवरण तलको तालिकामा उल्लेख गरिएको छ ।

“शिक्षा, स्वास्थ्य, कृषि, पर्यटन र पूर्वाधार-समृद्ध ज्वालामुखीको मूल आधार”

तालिका नं २ : वडागत रूपमा जनसंख्या, लैङ्गिक अनुपात र घरधुरी

जनसंख्याको वर्गीकरण	वडा नं.							जम्मा
	१	२	३	४	५	६	७	
पुरुष	२००७	१८७७	२६१३	३०५०	३०५४	२४५०	१९६५	१७०१६
महिला	१८७४	१७५४	२४८६	२७५१	२७९२	२३८३	१८६६	१५९०६
अन्य	-	-	-	-	-	-	-	-
जम्मा जनसंख्या	३८८१	३६३१	५०९९	५८०१	५८४६	४८३३	३८३१	३२९२२
लैङ्गिक अनुपात	९३.३७	९३.४५	९५.१४	९०.२	९१.४२	९७.२७	९४.९६	९३.४८
जम्मा घरधुरी	८४७	७२६	१०१५	१३१९	११७६	१०१३	८१२	६९०८
औषध परिवार संख्या	४.६	५.०	५.०	४.४	५.०	४.८	४.७	४.८

श्रोत : गाउँपालिकाको बस्तुगत विवरण, २०७५

१.१.८ स्वास्थ्य सेवा :

सामुदायिक अस्पताल :	१ (१५ शैया)
स्वास्थ्य चौकी :	४
सामुदायिक स्वास्थ्य इकाई :	३
अस्थायी कोभिड १९ अस्पताल :	१ ((५ शैया)

१.१.९ सञ्चारको अवस्था :

इलाका हुलाक :	१ वटा
अतिरिक्त हुलाक :	४ वटा
द्रुत डाँक सेवा :	धादिङ - काठमाण्डौ
जम्मा मोबाईल/टेलिफोन :	५४६५ वटा
टेलिफोन सेवा पुगेका स्थानहरु :	८ (१ गाउँपालिका ७ वडा)
रेडियो :	३९३८
टेलिभिजन :	४१०२
इन्टरनेट :	१९३

१.१.१० शिक्षाको अवस्था :

तालिका नं ३ : विद्यालय र शिक्षकको विवरण

शैक्षिक संस्था	सामुदायिक	संस्थागत	जम्मा	कुल विद्यार्थी (सामुदायिक)			कुल विद्यार्थी (संस्थागत)			कुल विद्यार्थी (क्याम्पस)		
				छात्रा	छात्र	जम्मा	छात्रा	छात्र	जम्मा	छात्रा	छात्र	जम्मा
आधारभूत विद्यालय	२७	०	२७	९१४	८२८	१७४२						

“शिक्षा, स्वास्थ्य, कृषि, पर्यटन र पूर्वाधार-समृद्ध ज्वालामूखीको मूल आधार”

माध्यमिक विद्यालय	१३	०	१३	१८४१	१८९२	३७३४						
क्याम्पस	०	१	१							२२	११	३३
प्राविधिक शिक्षालय												
जम्मा	४०	१	४१	२७५५	२७२०	५४७६				२२	११	३३

श्रोत : गाउँपालिकाको वस्तुगत विवरण, २०७५

१.१.११ भू-स्वामित्व :

तालिका नं ४ : भू-स्वामित्व सम्बन्धी विवरण

भू-स्वामित्वको आकार	जग्गा-धनी सङ्ख्या	प्रतिशत
जग्गाविहीन	६२९	९.१
५ रोपनीसम्म जमिन हुने	३२०९	४६.५
६ देखि १० रोपनीसम्म जमिन हुने	१५८९	२३.०
११ देखि १५ रोपनीसम्म जमिन हुने	८०४	११.६
१६ देखि २० रोपनीसम्म जमिन हुने	३८१	५.५
२० रोपनीभन्दा माथि जमिन हुने	२९६	४.३
जम्मा	६९०८	१००

श्रोत : गाउँपालिकाको वस्तुगत विवरण, २०७५

१.२ क्षमता विकास योजनाको परिचय

ज्वालामूखी गाउँपालिकाले क्षमता विकास योजना (आ.व. २०७६/०७७-०८०/८१) तयार पारेको छ । यस गाउँपालिकाले ५ वर्षे क्षमता विकास योजना तर्जमा गरी कार्यान्वयन गर्न स्थानीय सरकार सञ्चालन ऐन, २०७४, अन्तर-सरकारी वित्त व्यवस्थापन ऐन, २०७४, राष्ट्रिय प्राकृतिक श्रोत तथा वित्त आयोग ऐन, २०७४ र स्थानीय सरकारको संस्थागत स्वमुल्याङ्कन कार्ययोजनाबाट गाउँपालिकालाई प्राप्त जिम्मेवारीहरू पूरा गर्न आवश्यक पर्ने क्षमता विकासका लागि यो दस्तावेजले मार्गदर्शन गर्नेछ । यो योजना सहभागितामूलक ढङ्गबाट तयार पारिएको छ ।

१.२.१ क्षमता विकास योजनाको औचित्य

समावेशी, जवाफदेही र उत्तरदायी शासनको प्रवर्द्धन र “शिक्षा, स्वास्थ्य, कृषि, पर्यटन र पूर्वाधार-समृद्ध ज्वालामूखीको मूल आधार” भन्ने सपनालाई साकार पार्न स्थानीयस्तरमा सेवा र सुविधाको प्रवाहमा सुधार ल्याउन जरुरी छ । यसका लागि स्थानीय तहमा सेवा सुविधा प्रवाह तथा विकास कार्यमा प्रत्यक्ष रूपमा संलग्न स्थानीय तहमा कार्यरत कर्मचारीहरूको क्षमता विकासमा जोड दिन आवश्यक छ । यसर्थ हाल कार्यान्वयनमा आइरहेका रणनीति र कार्यक्रमहरूको समीक्षा गरी परिष्कृत रणनीति, कार्यक्रम तथा प्रक्रिया र योजनाको तर्जुमा गरी प्रभावकारी कार्यान्वयन गर्ने क्षमता विकास कार्यक्रमको मूल मर्म रहेको छ ।

हाल गाउँपालिकाले स्थानीय विकास, सेवा प्रवाह र सुशासनका लागि सञ्चालित तथा सञ्चालनमा रहेका कार्यक्रमहरूबाट क्षमता विकासका लागि थुप्रै राम्रा प्रयासहरू गरेको तर त्यसको ठोस उपलब्धि प्राप्त नभएको स्थिति देखिन्छ । विगतमा सशक्त, स्पष्ट र कार्यमुखी क्षमता विकासको रणनीतिको अभावमा क्षमता विकासका कार्यक्रमहरू बढी मात्रामा केन्द्र र जिल्लास्तरमा केन्द्रित रहेकोले गाउँपालिकास्तरमा कम पुगेको अवस्था देखिन्छ । यसका साथै स्थानीय तहमा आर्थिक अनुदानको परिमाण बढ्दै गएको र राष्ट्रिय प्राकृतिक श्रोत तथा वित्त आयोगद्वारा गाउँपालिकाको प्रभावकारी कार्य सम्पादन मापनका आधारमा स्थानीय तहहरूलाई अनुदान दिने

“शिक्षा, स्वास्थ्य, कृषि, पर्यटन र पूर्वाधार-समृद्ध ज्वालामुखीको मूल आधार”

व्यवस्था अबलम्बन गरिएको अवस्थामा स्थानीय तहहरूको क्षमता विकासमा जोड दिन अति आवश्यक देखिएको छ साथै स्थानीय तहको संस्थागत स्वमूल्याङ्कनबाट प्राप्त सुझावहरूलाई कार्यान्वयनका लागि ज्वालामुखी गाउँपालिकाले पञ्च वर्षीय क्षमता विकास योजना तयार गरी कार्यान्वयन गर्न लागेको छ ।

१.२.२ क्षमता विकास योजना तर्जुमामा अपनाइएको विधि

यो योजना तर्जुमा विधि क्षमता विकासको आवश्यकता पहिचान र अन्तरक्रियाको आधारमा तयार पारिएको छ । यस ज्वालामुखी गाउँपालिकामा विगतमा यस्ता प्रकारका कुनै पनि योजना निर्माण भइ कार्यान्वयन नभएको सन्दर्भमा विगतमा सम्पादन गरिएका कार्यक्रमको समीक्षा, यस गाउँपालिकाको संस्थागत स्वमूल्याङ्कनबाट औल्याइएका आवश्यकता र कार्ययोजना, गाउँपालिका अन्तरगतका विषयगत शाखाबाट क्षमता विकासको लागि गरिएको सर्वेक्षण नै क्षमता विकास योजना निर्माणका आधारहरू हुन् । क्षमता विकासको स्थिति लेखाजोखा तथा सम्भावित क्षमता विकासका क्रियाकलापहरूको पहिचानका आधारमा “क्षमता विकास योजना तर्जुमा खाका” तयार पारिएको छ । यसका अलावा तपसिलका विधिहरू अंगिकार गरिएको थियो ।

(क) सर्वप्रथम क्षमता विकास योजनासँग सम्बन्धित दस्तावेज, नेपालको संविधान, स्थानीय सरकार सञ्चाल ऐन, वार्षिक समिक्षा प्रतिवेदन, गाउँपालिकाको संगठनात्मक संरचनाको अध्ययन र छलफल गरिएको थियो ।

(ख) प्राप्त दस्तावेज अध्ययन र छलफल पश्चात क्षमता विकास योजनाले समेट्नु पर्ने विषय वस्तु, सूचना र तयार गर्ने प्रकृया बारे गाउँपालिकाका निर्वाचित पदाधिकारी, कर्मचारी, सङ्घ, संस्था लगायत सरोकारवाला बिच प्रस्तुतीकरण तथा छलफल कार्यक्रम संचालन गरिएको थियो ।

(ग) प्रस्तुतीकरणका जिज्ञासाबारे जानकारी गराउँदै अन्तरकृयाको क्रममा प्राप्त सुझावहरूबारे छलफल गरी क्षमता विकास योजनामा समेट्नु पर्ने विषयवस्तु, सहभागिता र श्रोत साधन बारेमा छलफल गरि योजना तयार गरि पुनः पेश गर्ने र अन्तिम रूप दिने सहमती भएको थियो ।

(घ) सोही अनुरूप अन्त्यमा सुझावहरूलाई समेटी, त्रुटीहरूलाई सच्याउने, छुट भएका विषयवस्तु र क्रियाकलाप समावेश गरी क्षमता विकास योजनालाई अन्तिम रूप दिने काम भएको छ ।

१.२.३ योजना तर्जुमाका सिमाहरू

(क) ज्वालामुखी गाउँपालिकाको क्षमता विकास योजना गाउँपालिकामा कार्यरत कर्मचारी, विषयगत शाखा, सङ्घ, संस्था र केहि सेवाग्राहीसँगको छलफल र अन्तरकृयाबाट तयार पारिएकोले वर्गीय, समूहगत चासोले प्रभाव पारेको हुन सक्ने र सबैलाई नसमेटिएको हुन सक्छ ।

(ख) विद्यमान स्थानीय सरकार सञ्चालन ऐन, गाउँपालिकाका अन्य ऐन, नियम, कार्यविधि र स्थानीय तह सेवा संचालन तथा व्यवस्थापन सम्बन्धी आदेशका आधारमा तयार गरिएको तर कतिपय कानूनहरू नयाँ बन्ने क्रममा पनि रहेका हुँदा अन्य धेरै महत्वपूर्ण विषय छुटेका हुन सक्छन् ।

(ग) गाउँपालिकाको क्षमता विकास योजनालाई कार्यान्वयन गर्न सङ्घ, प्रदेश एवम् विकास साभेदारबाट आर्थिक, प्राविधिक सहयोगको अपेक्षा गरिएको छ ।

(घ) योजना मूलतः गुणात्मक जानकारी र नयाँ विषयवस्तु, प्रविधितर्फ बढि केन्द्रित भई तर्जुमा गरिएको छ ।

(ङ) योजना कार्यान्वयनका लागि श्रोत साधनको आंशिक मात्रामा यथार्थ यकिन भएको अवस्थामा योजना तयार गरिएको हुँदा कार्यान्वयनमा श्रोत साधनको उपलब्धता र खर्च व्यवस्थापनमा जोखीम रहन सक्छ ।

(च) नयाँ प्रस्तावित कार्य विभाजन नियमावलीलाई आधार मानी शाखागत कार्य विवरण तयार गरिने हुँदा विद्यमान शाखागत कार्य क्षेत्रमा भिन्नता देखिन सक्छ ।

१.२.४ वर्तमान क्षमताको लेखाजोखा/ विश्लेषण :

गाउँपालिकाका निर्वाचित जनप्रतिनिधिहरू, गाउँपालिकामा कार्यरत कर्मचारी, सात वटै वडा कार्यालयका कर्मचारी, गैसस, नागरिक समाज/उपभोक्ता समितिहरू तथा निजी क्षेत्रको क्षमता विकासको वर्तमान क्षमता लेखाजोखा गर्दा खासगरी समुह छलफल, मुख्य व्यक्तिसँगको अन्तर्वाता र शाखागत क्षमता विश्लेषण फारमका माध्यमबाट लेखाजोखा तथा विश्लेषण भएको छ ।

१.३. गाउँपालिकाको वर्तमान साङ्गठनिक अवस्था

गाउँपालिकाको वर्तमान अवस्थालाई यसको सङ्गठनात्मक कार्य क्षमता र साङ्गठनिक पक्षको विश्लेषणका आधारमा देहाय बमोजिम मूल्याङ्कन गरिएको छ ।

१.३.१ साङ्गठनिक व्यवस्था

ज्वालामूखी गाउँपालिकाको वर्तमान अवस्थाको अध्ययन गर्ने सन्दर्भमा यसको विद्यमान साङ्गठनिक संरचनाको समेत पुनरावलोकन गरिएको थियो । गाउँपालिकालाई प्रचलित कानूनले तोकेको कार्य जिम्मेवारी, यसले हासिल गर्न खोजेका दीर्घकालीन लक्ष्यहरू एवम् यसबाट गाउँपालिकावासीहरूले राखेका अपेक्षाहरू पूरा गर्न सक्ने गराउन र गाउँपालिकाको साङ्गठनिक सुदृढीकरण सम्बन्धी सुधारात्मक क्रियाकलापहरूको पहिचान गरी कार्यान्वयन योजना तयार गर्ने उद्देश्यले यसको विद्यमान सङ्गठन स्वरूप, दरबन्दी, कार्यबोझ, जनशक्ति विकासको अवस्था र आन्तरिक स्रोत परिचालनको अवस्थालाई सहभागितात्मक पद्धतिबाट पुनरावलोकन गरिएको थियो । यसका लागि कार्यशालाका सहभागिहरू तथा कार्यालयले उपलब्ध गराएको सूचनालाई मुख्य आधारको रूपमा लिइएको छ ।

१.३.२ सङ्गठन स्वरूप

सङ्गठन संरचनाकै आधारमा कर्मचारीहरू परिचालन हुने र कर्मचारीहरू मार्फत नै सङ्गठनले सेवा प्रवाह गर्न सक्ने हुँदा सङ्गठनका क्रियाकलापहरूलाई दिशा निर्देश गर्नमा यसको सङ्गठन संरचनाले महत्वपूर्ण भूमिका खेलेको हुन्छ । ज्वालामूखी गाउँपालिकाले आफ्ना क्रियाकलापहरूलाई व्यवस्थित गर्ने सन्दर्भमा सङ्गठन स्वरूप स्वीकृत गरी सेवा संचालन गरी आएको छ । गाउँपालिकाको सङ्गठन संरचनामा समयानुकूल सुधार र परिमार्जन गर्दै आइरहेको छ । सङ्गठन भित्रका प्रत्येक शाखा, उपशाखा तथा इकाईहरूको स्पष्ट कार्य विवरण तयार गरी लागू गर्नु पर्नेमा यस्तो कार्य विवरण समेत तयार भएको पाइएन । गाउँपालिकाको विद्यमान सङ्गठन स्वरूपलाई **अनुसूची ३** मा समावेश गरिएको छ । गाउँपालिकाको कार्यालयमा विद्यमान शाखा, उपशाखा तथा इकाईहरू निम्न अनुसार रहेको छ ।

१. प्रशासन, योजना तथा अनुगमन शाखा
 - क) प्रशासन इकाई
 - ख) आर्थिक प्रशासन इकाई
 - ग) राजश्व इकाई
 - घ) योजना तथा अनुगमन इकाई
 - ङ) कानूनी संहिता इकाई
 - च) जिन्सी इकाई
२. पूर्वाधार विकास तथा वातावरण व्यवस्थापन शाखा
 - क) सडक तथा पूर्वाधार विकास इकाई
 - ख) भवन तथा मापदण्ड कार्यान्वयन इकाई

“शिक्षा,स्वास्थ्य,कृषि,पर्यटन र पूर्वाधार-समृद्ध ज्वालामुखीको मूल आधार”

- ग) वातावरण,सरसफाइ तथा विपद् व्यवस्थापन इकाई
- ३. सामाजिक तथा आर्थिक विकास शाखा
 - क) सामाजिक सुरक्षा तथा पञ्जिकरण इकाई
 - ख) महिला,बालबालिका तथा ज्येष्ठ नागरिक इकाई
 - ग) कृषि विकास शाखा
 - घ) पशु सेवा शाखा
 - ङ) स्वास्थ्य शाखा
- ४. शिक्षा,युवा तथा खेलकुद शाखा
- ५. आन्तरिक लेखापरीक्षण इकाई
- ६. सूचना तथा अभिलेख शाखा
 - (क) सूचना,प्रविधि इकाई

जनशक्तिको विवरण

गाउँपालिकाको कर्मचारी दरबन्दी सङ्घीय मामिला तथा सामान्य प्रशासन मन्त्रालयबाट गरिएको संगठन तथा व्यवस्थापन सर्वेक्षण अनुरूप हरेक वर्ष गाउँ सभाबाट स्वीकृत गराउनु पर्ने कानूनी प्रावधान भए तापनि यस गाउँपालिकामा यसरी दरबन्दी स्वीकृत गर्ने गरिएको देखिदैन । गाउँपालिकाको कार्यालयबाट उपलब्ध गराइएको विवरण अनुसार यस गाउँपालिकाको विद्यमान कर्मचारी दरबन्दी निम्नानुसार रहेको पाइयो :

तालिका नं ५ : गाउँपालिकाको जनशक्ति व्यवस्थापनको विवरण

विवरण	स्वीकृत स्थायी दरबन्दी	पदपूर्ति	रिक्त संख्या	करारबाट पदपूर्ति संख्या	कैफियत
अधिकृतस्तर	५	५	०	०	आयोजना तथा परियोजना तर्फको यसमा समावेश गरिएको छैन ।
सहायकस्तर	२६	१५	१	१०	सरुवा भइ आउन सहमती दिइएको
श्रेणीविहिन	०	०	०	१४	सङ्घबाट दरबन्दी नतोकिएको हुँदा आवश्यकता अनुसार करारमा भर्ना गरिएको
जम्मा	३१	२०	१	२४	

गाउँपालिकाको मौजुदा कर्मचारी दरबन्दी विवरण

तालिका नं ६ : गाउँपालिकामा कार्यरत कर्मचारीहरूको विवरण

क्र.सं.	तह/श्रेणी	पद	सेवा/समुह	हालको दरबन्दी
१.	रा.प तृतीय	प्रमुख प्रशासकीय अधिकृत	सामान्य प्रशासन	१
२.	अधिकृतस्तर आठौं	स्थानीय शिक्षा अधिकारी	शिक्षा प्रशासन	१
३.	अधिकृतस्तर सातौं	लेखा अधिकृत	प्रशासन/लेखा	१
४.	अधिकृतस्तर छैठौं	स्वास्थ्य शाखा प्रमुख	स्वास्थ्य/हे.ई.	१
५.	अधिकृतस्तर छैठौं	प्रशासन अधिकृत (छैठौं)	प्रशासन	१
६.	अधिकृतस्तर छैठौं	इन्जिनियर अधिकृत	इन्जिनियरिङ/सिभिल	१
७.	अधिकृत	सूचना प्रविधि अधिकृत	प्राविधिक	१
८.	अधिकृत	रोजगार संयोजक	प्रशासन	१
९	प्रशासन सहायक(पाचौं)	प्रशासन सहायक	सामान्य प्रशासन	१
१०	लेखा सहायक (पाचौं)	लेखा सहायक	प्रशासन/लेखा	१
११	आ.ले.प. सहायक	आ.ले.प.सहायक (पाचौं)	प्रशासन/लेखा	१
१२	प्राविधिक सहायक	प्राविधिक सहायक (पाचौं)	शिक्षा/प्राविधिक	१
१३	सब इन्जिनियर	प्राविधिक सहायक (पाचौं)	इन्जिनियरिङ/सिभिल	४
१४	सब इन्जिनियर	प्राविधिक सहायक (चौथो)	इन्जिनियरिङ/सिभिल	३
१५	सहायक महिला विकास निरीक्षक	सहायक (चौथो)	विविध	१
१६	कम्प्युटर अपरेटर	पाचौं	सामाजिक सुरक्षा	१
१७	प्रशासन सहायक	चौथो	सामान्य प्रशासन	१
१८	ना.प्रा.स.	चौथो	कृषि	१
१९	ना.प्र.से.प्रा.	चौथो	पशु सेवा	२
२०	फिल्ड सहायक	चौथो	सामाजिक सुरक्षा	१
२१	कार्यालय सहयोगी	श्रेणीविहिन		३
२२	हलुका सवारी चालक	श्रेणीविहिन		२
२३	भारी उपकरण चालक/सहचालक	श्रेणीविहिन		२
	जम्मा			३५

नोट: प्रमुख प्रशासकीय अधिकृत पद सङ्घीय सरकारको दरबन्दीमा रहेको ।

२. क्षमता विकास आवश्यकता

२.१ विश्लेषण

गाउँपालिकामा कार्यरत कर्मचारीहरूलाई कामप्रति लगनशील बनाई राख्न गाउँपालिकाले सङ्गठन संरचनालाई आवश्यकता अनुसार पुनरावलोकन गर्दै जानु पर्ने र कर्मचारीहरूको कार्य सम्पादन मूल्याङ्कन गर्दा कार्य विवरणको आधारमा गर्नु पर्ने देखिन्छ। यसबाट काममा स्पष्टता आउनुको साथै जिम्मेवारी बोधले क्रमशः काम गर्ने क्षमतामा समेत विकास गर्नेछ। कर्मचारीहरूको मासिक बैठकलाई नियमित र प्रभावकारी गराउन आवश्यक छ। उक्त बैठकबाट प्राप्त सुझावहरूलाई गाउँपालिका बैठकमा र गाउँपालिका बैठकले गरेका निर्णयहरू कर्मचारी बैठकमा जानकारी गराउनु पर्ने देखिन्छ। जसले गर्दा निर्णय गर्ने बोर्ड र कार्यान्वयन गर्ने कर्मचारी बीचको दोहोरो सूचना आदान प्रदान सहज हुन्छ। फलस्वरूप कार्य प्रभावकारी हुनुका साथै कर्मचारीको लगनशीलता बृद्धि हुनेछ। गाउँपालिकाले तयार पारेको क्षमता विकास योजनालाई वार्षिक योजनामा समावेश गरी प्रभावकारी कार्यान्वयन गर्न आवश्यक छ। गाउँपालिकाको कार्य कुशलता कर्मचारीहरूको क्षमतामा निर्भर हुने भएकाले ज्ञान, सीप, धारणा र कार्य वातावरणमा गाउँपालिकाले विशेष ध्यान दिन आवश्यक हुन्छ। निक्षेपित कार्यक्रम तथा कार्यालयको कामलाई सहजीकरण गर्नु तथा अनुगमन गरी कामको गुणस्तर गाउँपालिकाको जिम्मेवारी भएकाले यसका लागि सम्पर्क व्यक्ति तोक्ने र अनुगमन प्रणालीलाई सुदृढीकरण गर्नु पर्ने देखिन्छ। गाउँपालिकाको समग्र विश्लेषणलाई तलका बुँदाहरूमा उल्लेख गरिएको छ।

- बजेट तर्जुमा गर्दा सबै शाखाहरू र अन्य सरोकार पक्षहरूको समेत राय सुझाव लिई सहभागितात्मक बजेट तर्जुमा गरी सबै शाखा तथा सरोकारवालाहरूलाई जिम्मेवार बनाउन आवश्यक छ।
- प्रशासनिक खर्चको सीमा पालना गर्न गाउँपालिकालाई त्यति ठूलो समस्या नभएकाले खर्चको समीक्षा गरी कार्य योजना बनाएमा यो सम्भावनाभिन्न देखिन्छ, र आन्तरिक आयको खर्च सीमाभिन्न रहेको गाउँपालिकाको रूपमा चिनिदा कर्मचारीलाई आत्मसम्मान र अन्य श्रोत विकास निर्माणमा लगाउन सकिन्छ।
- राजस्व बृद्धिको अभ्यास राम्रो छ; केही क्षेत्रहरू थप ध्यान दिन सकेमा गाउँपालिकाको आन्तरिक आय स्रोतमा उल्लेख्य बृद्धि हुने देखिन्छ। जसका लागि केही उदाहरणीय स्थानीय तहको भ्रमण तथा व्यवस्थापकीय सुधारको आवश्यकता देखिन्छ।
- गाउँपालिकाको हक भोगभिन्न रहेका जग्गाहरू, सार्वजनिक पोखरी तथा स्थलहरूको अभिलेख अद्यावधिक गर्न विशेष प्राविधिक सहयोग तथा क्षमता विस्तारको खाँचो छ। गाउँपालिकाको सम्पत्तिको संरक्षण गर्ने जिम्मेवारी गाउँपालिका स्वयम्को भएकाले कर्मचारीलाई क्षमतावान् र जागरुक बनाउनु पर्ने देखिन्छ।
- लेखा परीक्षणबाट औल्याएका बेरुजुहरू पुनः दोहोरिन नदिन र पेशकी पछ्यौटका लागि विशेष संयन्त्र बनाउन आवश्यक छ। यसका लागि राजस्व शाखा तथा योजना शाखामा काम गर्ने कर्मचारीलाई अनुशिक्षण तथा प्राविधिक सहयोग आवश्यक पर्दछ।
- आवधिक योजना तर्जुमा तथा कार्यान्वयन गाउँपालिकाको महत्वपूर्ण कार्य हो। आवधिक योजना बनिस्केपछि यसका बारेमा अनुशिक्षण तथा आवधिक योजनामा परेका योजनाहरू प्राथमिकताको आधारमा संचालन गर्ने गरी जिम्मेवारी बाँडफाँड गर्नु पर्ने देखिन्छ।
- साना आयोजना गाउँपालिकाले कार्यान्वयन नगरी वडा मार्फत गर्ने त्यसको अनुगमनमा मात्र गाउँपालिका संलग्न हुनु पर्ने देखिन्छ। यसले कर्मचारीहरूको कार्य बोझ कम हुने र प्रभावकारिता समेत आउने देखिन्छ।

“शिक्षा,स्वास्थ्य,कृषि,पर्यटन र पूर्वाधार-समृद्ध ज्वालामुखीको मूल आधार”

- गै.स.स.पनि सरकारको काममा सहयोगी हुने भएकाले कार्य वातावरण बनाउन र काममा दोहरोपन हटाई समानुपातिक वितरणमा टेवा पुऱ्याउन तथा गाउँपालिकामा गैसस डेस्क स्थापना गरी सामाजिक विकास सम्बन्धी कार्यक्रमहरू समन्वयात्मक रूपले संचालन गर्न आवश्यक छ । यसका लागि यसमा काम गर्ने कर्मचारीहरूलाई समन्वय र अनुगमनको क्षेत्रमा क्षमता अभिवृद्धि गर्नु पर्ने देखिन्छ । त्यसै गरी अन्तर्राष्ट्रिय संघ संस्थासँग पनि समन्वय र सहकार्यको खाँचो छ । आयोजना सुपरीवेक्षण तथा अनुगमन समितिलाई नतिजामा आधारित अनुगमन प्रणालीबारे अनुशिक्षण गरी अनुगमन क्षेत्रमा प्रभावकारिता ल्याउन आवश्यक छ ।
- गाउँपालिकाले ऐन तथा नियमको परिधिमा रही विनियम, कार्यविधि तथा निर्देशिका तर्जुमा गर्न सक्दछ । तत्काल आवश्यक देखिएका विनियम, कार्यविधि तथा निर्देशिकाहरूमा कर्मचारी प्रशासन विनियमावली, आचार संहिता तथा नतिजामा आधारित अनुगमन कार्यविधि मुख्य हुन् । त्यसै गरी आर्थिक प्रशासन, उपभोक्ता समिति संचालन आदि निर्देशिकाहरूलाई अद्यावधिक तथा अनुशिक्षण गर्न पनि आवश्यक छ ।
- सूचना विकासको आधार भएकाले सूचना केन्द्रको स्थापना तथा यसको स्तरोन्नति गरी क्षमता विस्तार गर्नु पर्ने देखिन्छ । सबै शाखा, कार्यालय, तथा गै.स.स.बाट सूचना उपलब्ध गराउने संयन्त्र बनाउन आवश्यक छ ।
- सार्वजनिक सेवा प्रवाहलाई प्रभावकारी बनाउन सहभागितात्मक नागरिक बडापत्र तयार भएको भए पनि केही पक्षहरूमा क्षतिपूर्ति सहितको नागरिक बडापत्र लागू गर्नु पर्ने देखिन्छ । सहभागितात्मक तरिकाले तयार पारिने नागरिक बडापत्रले कर्मचारीमा जिम्मेवारी बोध गराउने छ र नागरिक बडापत्र बमोजिम काम भए नभएको अनुगमन गरी त्यसको पृष्ठपोषणले कर्मचारीको क्षमता बृद्धि गराउने छ ।
- त्यसै गरी प्रशासन, योजना, जिन्सी, प्राविधिक, पञ्जीकरण, राजस्व शाखाहरूमा कम्प्युटर सफ्टवेयरको व्यवस्था, तालिम तथा शाखाहरू बिच नेटवर्किङ् गर्न आवश्यक छ । जसले कागजविहीन सुशासनको नविनतम् अवधारणातर्फ उन्मुख गर्न मद्दत गर्नेछ ।
- सेवाग्राहीहरूबाट आएका गुनासाहरू समाधान गर्न सो सम्बन्धी तालिमको आवश्यकता देखिन्छ ।
- गाउँपालिकाले राजस्व सम्भाव्यता अध्ययन तथा नयाँ स्रोतहरूको पहिचान र सहभागितात्मक राजस्व सुधार योजना तर्जुमा भइसकेकाले सोको अनुशिक्षण गरी आन्तरिक आयको लागि क्षमता अभिवृद्धि गर्नु पर्ने देखिन्छ । अन्य स्थानीय तहहरूको अभ्यासको अध्ययन तथा अवलोकन तथा आयमुलक योजनामा लगानीको सम्भावना अध्ययन गर्नु पर्ने देखिन्छ । राजस्वको दर रेट निर्धारण पद्धतिलाई सहभागितात्मक र राजस्व परामर्श समितिको नियमित रूपमा बैठक बस्ने व्यवस्था मिलाउन आवश्यक छ ।
- निजी क्षेत्रसँगको साभेदारीको प्रयास निकै कमजोर भएकाले यसका लागि थप अध्ययन गरी सार्वजनिक सेवा सुविधा उपलब्ध गराउन निजी क्षेत्रको सहभागिता गराउन सकिन्छ । अहिलेको सन्दर्भमा स्थानीय तहहरू आन्तरिक आय भन्दा सङ्घ तथा प्रदेश अनुदानमा निर्भर भएकाले वडा सचिव तथा सहायकहरूलाई गाउँपालिकाको स्रोत अभिवृद्धि सम्बन्धी तालिमको आवश्यकता देखिन्छ ।
- गाउँपालिकाले बहूदो जिम्मेवारी पूरा गर्न निर्वाचित पदाधिकारी तथा कर्मचारीहरूका लागि कार्य कक्षहरूको अभाव देखिन्छ । गाउँपालिका अन्तर्गतका वडा कार्यालयहरू मध्ये ७ वटै वडामा भवन निर्माण भइ सोबाट सेवा प्रवाह भइरहेको सन्दर्भमा गाउँपालिकाको आफ्नो प्रशासकीय भवन निर्माण नभइसकेकाले सङ्घीय सरकारसँग अनुरोध गरी यथासक्य चाँडो नयाँ प्रशासकीय भवन निर्माण गर्नु पर्ने देखिन्छ ।
- कार्यालयको सरसफाइको प्रबन्ध पनि सुधारयोग्य देखिन्छ । सरसफाइ सम्बन्धी तालिम तथा आधुनिक औजारको व्यवस्था गरी जिम्मेवारी वहन तथा नियमित अनुगमनको आवश्यकता देखिन्छ । सरसफाइकर्मी तथा मालीको लागि सेवा करार लिने कार्य पनि उत्तम हुन सक्दछ ।

“शिक्षा,स्वास्थ्य,कृषि,पर्यटन र पूर्वाधार-समृद्ध ज्वालामुखीको मूल आधार”

- कार्यालयमा व्यवस्थित फाइलिङ् नहुँदा कर्मचारीले सास्ती बेहोर्नु परिरहेको हुन सक्छ । सोका लागि यस सम्बन्धी तालिम तथा निर्देशिका तयार गरी व्यवस्थित फाइलिङ् प्रणाली लागू गर्न आवश्यक छ । त्यस्तै अनावश्यक कागजातहरू पहिचान गरी वार्षिक रूपमा धुल्याउन आवश्यक छ । यसका लागि सम्बन्धित विज्ञाट कागजात धुल्याउने सम्बन्धी अनुशिक्षणको आवश्यक छ । अन्यथा यस्तो दिन आउनेछ, कागजपत्र कार्यालय भित्र कर्मचारी बाहिर बसेर काम गर्नु परोस् ।
- कम्प्युटर तथा सूचना प्रविधिको प्रयोगमा सबै निपूर्ण हुन आवश्यक छ । जसका लागि आवश्यक व्यवहारिक तालिम सबै कर्मचारीहरूलाई दिनु पर्दछ ।
- हाल कार्यरत कर्मचारी दरबन्दीको पुनरावलोकन गरी आवश्यक पद सिर्जना गर्नु पर्ने देखिएको छ । वर्तमान संक्रमणकालीन व्यवस्थाले गर्दा स्थायी पदपूर्ति भने गर्न नमिल्ने अवस्था भए तापनि अत्यावश्यक पदहरू करारबाट लिन सकिन्छ ।
- कर्मचारीको सीप, क्षमता र कार्य शैलीको विकासका लागि नेतृत्व विकास, प्रशंसनीय खोज, व्यवस्थापन, प्राविधिक विषयका लागि नविनतम् कम्प्युटर तालिमको आवश्यकता महसुस गरिएको छ । कर्मचारीलाई सक्षम बनाई जिम्मेवारी दिएमा कार्य सम्पादन मूल्याङ्कन गर्दा कार्य विवरणको आधारमा गर्न सकिन्छ ।
- कर्मचारीहरूले अवलोकन गरेर सिक्ने पद्धतिको विकास गर्न स्वदेश तथा विदेश भ्रमणको आयोजना गर्नु पर्दछ । सङ्गठनमा महिला तथा पिछ्छडिएका वर्गको उपस्थितिलाई सुनिश्चित गर्न नयाँ भर्नामा राज्यले लिएको नीति अनुरूप गर्ने र उनीहरूको लागि कार्य गर्ने वातावरणको यथोचित व्यवस्था गर्नु पर्दछ ।
- सही व्यक्ति सही पदको अवधारणा अनुसार कर्मचारी वितरण मिलाउने तथा कर्मचारीहरूको नियमित सरुवाको व्यवस्था गरी सबै क्षेत्रको अनुभव लिने अवसर दिनु पर्दछ । राम्रो काम गर्ने कर्मचारीलाई प्रशंसा तथा पुरस्कारको व्यवस्था गरेमा कर्मचारीको मनोबल माथि उठ्दछ ।

२.२ आवश्यकता पहिचान

शासकीय प्रबन्ध :

- गाउँ कार्यपालिकाको गठन,काम,कर्तव्य र अधिकारको बारेमा जानकारी ।
- गाउँपालिकामा तर्जुमा भएका ऐन, नियम, कार्यविधि आदिको बारेमा जनप्रतिनिधि र कर्मचारीहरूलाई अभिमुखीकरण,
- कार्य विभाजन नियमावलीको तर्जुमा र सोको कार्यान्वयन
- विशेषतः कार्यपालिका सदस्य तथा गाउँसभा सदस्यहरूलाई स्थानीय सरकारको भूमिका र जिम्मेवारी सम्बन्धी अभिमुखीकरणको आवश्यकता रहेको ।

व्यवस्थापन

- गाउँ बस्तुगत विवरणको **Digitalization** र आवधिक विकास योजनाको अद्यावधिक
- समन्वय, प्रतिवेदन आदिमा बढी ज्ञान/सीप आवश्यक
- अन्तर-शाखा र निकायबीच सूचना आदान-प्रदान/सञ्चार/समन्वय
- समन्वय सीप,सफल अभ्यास-क्षेत्रको भ्रमण
- सबै जनप्रतिनिधि तथा शाखा प्रमुख कर्मचारीहरूलाई वार्षिक योजना तथा बजेट तर्जुमा, योजना कार्यान्वयन, अनुगमन तथा मूल्यांकन सम्बन्धी विषयमा गहन तालिमको आवश्यकता रहेको ।
- स्रोत जुटाउनका लागि सङ्घीय र प्रदेश सरकारसँगको समन्वय र पहुँच वृद्धि

“शिक्षा,स्वास्थ्य,कृषि,पर्यटन र पूर्वाधार-समृद्ध ज्वालामुखीको मूल आधार”

- प्रभावकारी सेवा प्रवाहका लागि कार्यविधि चाहिने, अभिमुखीकरण गरी ज्ञान, सीप र सकारात्मक धारणा बनाउनु पर्ने
- समुदायस्तरमा विकास निर्माणसम्बन्धी अभिमुखीकरण/जानकारी
- उपभोक्ता समितिलाई अभिमुखीकरण/जानकारी, स्थानीय आचार संहितामा कडाई गर्ने
- विभिन्न शाखाका कर्मचारी र वडा सचिवहरूलाई अनुगमन तालिम ।

सङ्गठनात्मक

- नियमित बैठक, परिचालन, स्थलगत भ्रमण/ अध्ययनको व्यवस्था
- केही नीति/कार्यविधिहरू अझै थप बन्नु जरुरी (जस्तै: योजना सम्पन्न भएपछिको व्यवस्था), थप अभिमुखीकरण
- कम्प्युटर, सफ्टवेयर, सामान्य सर्वेक्षणका अति जरुरी सामग्रीहरू जस्तै : GIS, GPS, Total station, Abney-level
- कार्यविवरण पुनरावलोकन, अनुगमन/मूल्याङ्कन प्रणाली
- केही वडामा सचिव दरबन्दी पूरा गर्ने, मानव संसाधन इकाईको स्थापना र सामाजिक विकासमा थप गर्ने
- विभिन्न प्रकारका तालिमहरू चाहिने (पद र दिइएको दायित्व अनुसार)
- नेटवर्कमा आबद्धता,
- नियमित बैठक गर्ने, प्रगति समीक्षा (आन्तरिक) गर्ने
- कर्मचारीहरूमा उत्प्रेरणा, अनुगमन
- छुट्टाछुट्टै आचार-संहिता बनाई लागू गर्नुपर्ने, सोका लागि अभिमुखीकरण गर्ने
- आपसी सहकार्य र सहमति बनाई व्यक्तिगत प्रतिबद्धता चाहिने
- स्थानीय श्रोतको पहिचान र परिचालन
- सेवाग्राह्यीको लागि आधारभूत सुविधाहरू जस्तै: विश्राम कक्ष, निशुल्क वाईफाई, सफा खानेपानी, सहायता कक्ष, स्वास्थ्य सेवा आदि व्यवस्था गर्न ध्यान दिनु पर्ने ।
- पञ्जीकरण तथा सामाजिक सुरक्षा शाखाका कर्मचारीहरूलाई तालिमका साथसाथै अन्य पूर्वाधारको व्यवस्था गरी क्षमता अभिवृद्धिको आवश्यकता रहेको ।
- प्राविधिक कर्मचारी तथा जननिर्वाचित प्रतिनिधिहरूलाई भौतिक पूर्वाधारहरूको गुणस्तर सुनिश्चितता सम्बन्धी तालिमको आवश्यकता रहेको ।
- सार्वजनिक सेवा प्रवाहको सम्बन्धमा सिमान्तकृत समुदायलाई विभिन्न प्रकारका चेतनामूलक तालिमको आवश्यकता रहेको ।
- योजना अनुगमन प्रणालीको प्रभावकारिता तथा गुणस्तर सुनिश्चितताको उच्च आवश्यकता ।

वित्तीय

- राजस्व प्रक्षेपण समेत गर्ने सफ्टवेयरको व्यवस्था
- राजस्व सुधार कार्ययोजनाको हरेक वर्ष पुनरावलोकन गर्ने
- कर्मचारीको सही परिचालन, कर्मचारीलाई तालिम र भ्रमण व्यवस्था
- बजेटिङ तथा खर्च व्यवस्थापन सम्बन्धी अभिमुखीकरण, अभ्यास/अनुगमन/पृष्ठपोषण
- खरिद प्रक्रिया पूर्ण परिपालन भए-नभएको अनुगमन, लेखा परीक्षण
- सम्पत्ति/जिन्सी व्यवस्थापनबारे थप तालिम र अभिमुखीकरण चाहिने

“शिक्षा,स्वास्थ्य,कृषि,पर्यटन र पूर्वाधार-समृद्ध ज्वालामुखीको मूल आधार”

- लेखा-परीक्षणको प्रभावकारिताका लागि विशेष प्रोत्साहन भत्ता र स्किमको व्यवस्था भएको तर यसमा थप कडाइ र तदारुकता अपनाउनुपर्ने
- वित्तिय प्रतिवेदन तयारी सीप विकास र पूर्ण अभिमुखीकरण, वित्तिय अनुशासनका लागि अनुगमन ।

सूचना

- सूचना केन्द्रको स्थापना र व्यवस्थापन
- भू-सूचना प्रणालीका लागि आवश्यक नक्सा र सूचना गाउँपालिकाबाट हुन सक्ने नीति र थप तालिम आवश्यक
- व्यवस्थित अभिलेख व्यवस्थापन र उचित तरिकाले दर्ता र भण्डारण गर्नुपर्ने, कार्य-विवरण अझ स्पष्ट पार्नु पर्ने र कार्य बाँडफाँट,
- पुस्तकालयको स्थापना र व्यवस्थापन अभिमुखीकरण तालिम
- पञ्जीकरण व्यवस्थापनका लागि हरेक वडामा कम्प्युटर सफ्टवेयरको प्रभावकारी कार्यान्वयन हुनुपर्ने र रिक्त स्थानमा दरबन्दी पूरा हुनु पर्ने ।

सुशासन

- जनसहभागिता सम्बन्धी प्रावधानहरूको पूर्ण कार्यान्वयनमा थप अनुगमन संयन्त्र र समय-तालिका बनाई कार्य गर्नु जरुरी,
- पारदर्शिताका लागि सामाजिक परीक्षण, सार्वजनिक परीक्षण, सार्वजनिक सुनुवाइ सञ्चालन सम्बन्धी तालिम
- स्थानीय सञ्चारकर्मी/ एफ.एम.हरूको बढी परिचालन, आचार-संहिता र नीति-नियमको पूर्ण पालनाको अनुगमन/मूल्याङ्कन/ सुपरीवेक्षण
- उचित संयन्त्र र नीति-नियम बनाई पुरस्कार,दण्ड/जरिवाना कडाइका साथ लागू गर्ने, गुनासो व्यवस्थापन तालिम (कर्मचारी)
- गाउँपालिका लगायत वडाहरूको आफ्नै कार्यालय भवनको व्यवस्था, रिक्त स्थानमा वडा सचिवको पद पूर्ति, प्राविधिक, सहायकहरू पदपूर्ति गर्नुपर्ने
- सूचना प्रवाहका लागि कार्यालयको लेआउट झल्कने एउटा थप बोर्डको व्यवस्था
- विभिन्न शाखाहरूबाट प्रदान गर्ने सेवाको नागरिक वडापत्र एकमुस्ट राखी प्रकाशन गरी वितरण गर्ने व्यवस्था
- वेबसाइट अपडेट गर्ने तालिम
- सञ्चार (मिडिया) परिचालन/प्रेस रिलिज गर्ने तालिम ।

समन्वय र सहकार्य विकास

- विषयगत शाखाहरू तथा विभिन्न कार्यक्रम/परियोजनाहरूबीच नियमित बैठक, आवधिक समीक्षा गोष्ठी, नियमित प्रतिवेदन एवम् पृष्ठपोषण प्रणाली
- सामुदायिक संस्थाहरूलाई व्यवस्थापकीय क्षमता विकास, नेतृत्व विकास, प्रस्तावना लेखन, श्रेस्ता प्रणाली आदिबारे थप तालिम, आचार-संहिता निर्माण र पूर्ण परिचालन, सचेतना शिक्षा (नागरिक)
- निजी क्षेत्रसँग सहकार्य/साभेदारी बढाउने, नीति नियम र व्यवसायिक आचारसंहिताको पूर्ण पालना
- माथिल्ला निकायहरूसँग नियमित अनुगमन निरीक्षण गर्ने तालिका तयार गरी कार्यान्वयन गर्ने, अनिवार्य रूपमा स्थलगत अवलोकन/भ्रमण प्रतिवेदन तयार गरी जानकारी गराउने प्रणालीको विकास गर्ने,
- बजेट बाँडफाँटमा पारदर्शिता र पछाडि परेको वर्गलाई प्राथमिकता दिने व्यवस्थाका लागि वकालत गर्ने,

“शिक्षा,स्वास्थ्य,कृषि,पर्यटन र पूर्वाधार-समृद्ध ज्वालामुखीको मूल आधार”

- कर्मचारी सरुवा गर्दा निश्चित मापदण्ड अनिवार्य लागू गर्ने र मातहतका कर्मचारी सरुवा गर्दा सङ्घ तथा प्रदेशको सहमतिमा गर्नुपर्ने
- अन्तर्राष्ट्रिय निकायहरूसंग समन्वयात्मक बैठक र अन्तरक्रियाहरूको नियमितता, यस्ता निकायहरूको आवधिक प्रतिवेदन एक प्रति गाउँपालिकामा पठाउनु पर्ने अनिवार्यता लागू गर्ने,
- सामूहिक अनुगमन संयन्त्र र तालिका तयार पारी कम्तिमा वर्षको दुईपटक वा एउटा मात्र भए पनि स्थलगत अनुगमन गर्ने, जस्तै: गाउँपालिका मातहतका निकायहरू, वन, सडक, सिंचाइ, प्रशासन, प्रहरी आदिको संयुक्त सहभागितामा ।

गाउँपालिकामा कार्यरत कर्मचारीहरूले आफ्नो कार्यालय भवन र प्रयाप्त स्थान नहुदा पनि प्रभावकारी सेवाप्रवाह र विकास निर्माणको कार्य गर्दै आइरहेको पक्ष सकारात्मक छ । स्थानीय तहको योजना तर्जुमा प्रणाली, खर्चको आवश्यकता र राजस्वको क्षमतामा आधारित अनुदान प्रणालीको अभ्यास र समावेशी विकासको अवधारणा पछिल्लो समयको महत्वपूर्ण पक्षहरू हुन् । बढ्दो जिम्मेवारी पूरा गर्नका लागि कर्मचारीकोकमी ,समसामयिक तालिम, अभिमुखीकरण र प्रोत्साहनको कमी र पालिकाले आफ्नो बढ्दो दायित्वलाई समय सापेक्ष ढंगले संयोजनकारी भूमिका निर्वाह गर्नुपर्ने हुन्छ । गाउँपालिकालाई आवश्यक पर्ने कानून (ऐन,नीति, नियम, कार्यविधिहरू आदि) बारेमा धेरैलाई अभिमुखीकरण पुग्न नसकेको, वडा सचिवहरू तथा प्राविधिक कर्मचारीहरूलाई समयसापेक्ष सीप र प्रविधिसंग साक्षात्कार भएको देखिँदैन । सङ्घीय मामिला तथा सामान्य प्रशासन मन्त्रालयको नेतृत्वमा पूर्णमा कार्यक्रमको आर्थिक तथा प्राविधिक सहयोगबाट सञ्चालन गरिएको स्थानीय सरकारको संस्थागत स्वमूल्याङ्कनले आ.व. २०७५/०७६ मा ज्वालामुखी गाउँपालिकाको औल्याएका सुधार गर्नुपर्ने पक्षहरू यस प्रकार रहेका छन् :

- गाउँकार्यपालिका बैठक समयमा हुन नसक्नु ।
- सबै क्षेत्रमा बन्नु पर्ने आवश्यक ऐन, नियम, कार्यविधि निर्माण भई नसकेको
- समयमै कार्यपालिकाको बैठक समय तथा एजेण्डा बारेमा संधै जानकारी हुने नगरेको
- कार्य विभाजन स्पष्टरूपमा हुन नसकेको
- विषयगत शाखामा पर्याप्त कर्मचारीको अभाव
- कर्मचारी र जनप्रतिनिधिहरू बीच कार्यविभाजन नभएको
- समय सिमा भित्र बजेटको प्रस्तुति तथा स्विकृति हुन नसक्नु
- वार्षिक विकास योजना भौतिक पूर्वाधारमा मात्र केन्द्रित हुनु ।
- योजना तर्जुमा अगाडि मध्यमकालिन खर्च संरचना तयार नहुनु ।
- प्रदेश सरकारबाट प्राप्त बजेटको सम्बन्धित क्षेत्रमा परिचालन गर्न नसकिएको
- कार्यपालिका र सभाबाट स्विकृत भएको शिर्षकमा बजेट कार्यान्वयन हुन नसकि पुःन अर्को शिर्षकमा बजेट अनुमोदन गरिएको ।
- आयब्ययको विवरण निर्धारित समयमा सार्वजनिक गर्न नसकिएको ।
- भौतिक पूर्वाधार, कर्मचारी अभावको कारण उपयुक्त समय र स्थानमा सेवाप्रवाह गर्न नसकिएको ।
- गाउँपालिका र वडामा मेलमिलाप केन्द्र स्थापना नहुनु
- समयमा न्यायिक समितिको बैठक हुन नसकेर विवादहरूको निरुपण पनि समयमा गर्न नसकिएको ।
- पूर्वाधार सम्बन्धी दीर्घकालिन योजना नहुनु
- मर्मत सम्भार कोषको अभावमा कतिपय क्षतिग्रस्त योजनाको मर्मत सम्भार नहुनु
- गाउँपालिकामा लिखित रूपमा गुनासो आउने नगरेको र मौखिक गुनासोलाई मात्र सम्बोधन हुने गरेको
- बालविवाह घटनामा वृद्धि
- लैंगिक विभेद तथा छुवाछुत, अन्धविश्वासलाई अभै न्यूनिकरण गर्न नसक्नु

“शिक्षा,स्वास्थ्य,कृषि,पर्यटन र पूर्वाधार-समृद्ध ज्वालामुखीको मूल आधार”

- वातावरण तथा विपद् व्यवस्थापन सम्बन्धी कार्यक्रमको कार्यान्वयन प्राथमिकतामा नपर्नु
- विपद् पूर्वतयारी तथा प्रतिकार्य योजना तर्जुमा तथा कार्यान्वयन नहुनु ।
- श्रोतको दिगो उपयोग गर्न अन्तर गा.पा. समन्वय गर्न नसक्नु
- सबै संघ संस्थाहरुको परिचालन हुन नसक्नु गै.स.स. बाट संचालित कार्यक्रमको अनुगमन हुन नसकेको
- नीजिक्षेत्रको लगानिको वातावरण अभै कमजोर
- गुनासो सुनुवाईको उचित प्रवन्ध नहुनु
- सार्वजनिक जवाफदेहिताका औजारहरुको उचित कार्यान्वयन गर्न नसकिएको
- दस्तावेजिकरण तथा सूचना प्रसारणको प्रणाली स्थापित नहुनु
- दस्तावेज तथा कागजातहरु सजिलै उपलब्ध हुन नसक्नु ।
- गाउँपालिकाले भौतिक पूर्वाधार विकास आयोजनाको रु.५,००,०००। भन्दा बढी र सो भन्दा कम लागतको योजना वडा मार्फत सञ्चालन नभएको,
- मर्मत संभारको लागि मर्मत सम्भार कोषको स्थापना वा उपभोक्तासित शुल्क लिने नगरेको
- पूर्वाधारका आयोजनाको वातावरणीय व्यवस्थापन योजना नभएको
- जल विद्युत तथा ऊर्जा विकास क्षेत्रमा आयोजना तर्जुमा गरी कार्यान्वयन नभएको
- ठूला मेसिनरी तथा उपकरण संचालन सम्बन्धी गाउँपालिकास्तरीय नीतिको प्रभावकारी कार्यान्वयन हुन नसकेको,
- ऐन नियमले तोकेको सीमाभित्र प्रशासनिक खर्च हुन नसकेको
- राजस्व बाँडफाँटबाट प्राप्त रकमले मात्र प्रशासनिक खर्च धान्न मुश्किल हुने गरेको
- ग्रामीण यातायात गुरु योजना तयार नभएको
- आयोजना सम्भौता पश्चात र संचालन पूर्व उपभोक्ता समितिलाई तालिम अभिमुखीकरण नगरेको
- साभा योजना कार्यान्वयनका लागि स्थानीय तह र अन्य निकाय बिच प्रभावकारी समन्वय हुन नसकेको
- कार्य विवरणको आधारमा सूचक बनाई मुल्याङ्कन गरी दण्ड पुरस्कार प्रणाली लागू नभएको

३. क्षमता विकास योजना

३.१ उद्देश्य

गाउँपालिकाले प्रदान गर्ने सेवालार्ई थप प्रभावकारी बनाउन आवश्यक पर्ने सीप, क्षमता र कार्य वातावरणमा सुधार ल्याउनु यस योजनाको प्रमुख उद्देश्य हो साथै यस योजनाका विशिष्ट उद्देश्यहरू निम्नानुसार रहेका छन् :

१. गाउँपालिकाको परिवर्तित भूमिका निर्वाहका लागि सङ्गठनात्मक तथा संस्थागत व्यवस्थामा सुधार ल्याउने
२. गाउँपालिकाको वित्तीय व्यवस्थापन क्षमतामा सुधार ल्याउने
३. गाउँपालिकाले योजना तर्जुमा, समन्वय, कार्यान्वयन र अनुगमन तथा मूल्याङ्कन कार्यलाई प्रभावकारी बनाई योजना व्यवस्थापन क्षमतामा सुधार ल्याउने
४. गाउँपालिकाको कार्य सम्पादन प्रकृत्यामा सुधार ल्याई स्पष्ट तथा छिटो छरितो बनाउने
५. गाउँपालिकाको आन्तरिक आयमा बृद्धिमा सहयोग गर्ने
६. कार्य सम्पादनमा सुधार ल्याउनको लागि आवश्यक भौतिक सुविधा, कार्यालय सुरक्षा, सरसफाइ तथा सूचना प्रविधिको उपलब्धतामा अभिवृद्धि गर्ने
७. कर्मचारीको कार्य शैलीमा सुधार तथा अन्तरसम्बन्धलाई सुदृढ गर्ने ।

३.२ गाउँपालिका क्षमता विकासका रणनीतिहरू

यस योजना कार्यान्वयनका लागि देहाय बमोजिमका मूल रणनीतिहरू अवलम्बन गरिनेछ :

- कार्य विवरणका आधारमा कार्य सम्पादन गर्ने प्रणालीलाई प्रवर्द्धन गरिनेछ ।
- पद र क्षमता अनुसारको जिम्मेवारी सुम्पिने पद्धतिलाई बढावा दिइनेछ ।
- दोहोरोपन हटाउने, स्रोत-साभेदारी गर्ने एवम् गाउँपालिकाभित्र उपलब्ध हुने सेवाहरूको गुणस्तरमा अभिवृद्धि गरिनेछ ।
- गैससहरू, निजी सेवा प्रदायकहरूबीच नियमित सञ्चार, सम्पर्क, परामर्श/अन्तरक्रिया गरिनेछ ।
- वित्तीय व्यवस्थापन, योजना तर्जुमा प्रक्रिया, कार्यान्वयन, समन्वय र अनुगमन तथा मूल्याङ्कन कार्यलाई प्रभावकारी बनाइनेछ ।
- आवश्यक भौतिक सुविधा, सरसफाइ तथा सूचना प्रविधिमा जोड दिइनेछ ।
- कर्मचारीको कार्य शैलीमा सुधार तथा अन्तरसम्बन्धलाई सुदृढ गरिनेछ ।
- गाउँपालिकाको आन्तरिक स्रोतले सम्भव नहुने क्षमता विकास क्रियाकलापका लागि प्रादेशिक तथा स्थानीय शासन कार्यक्रम/सङ्घीय मामिला तथा सामान्य प्रशासन मन्त्रालय,विकास साभेदार तथा गैरसरकारी संघ संस्था समक्ष अनुरोध गरिनेछ ।
- नियमित प्रकृत्याको रूपमा आन्तरिक एवम् बाह्य श्रोतबाट यथेष्ट वार्षिक बजेट विनियोजन गरी क्षमता विकासका क्रियाकलाप संचालन/कार्यान्वयन गर्ने ।
- कार्ययोजना सहित कर्मचारीलाई योजना कार्यान्वयनको जिम्मेवारी दिने ।
- सेवा प्रदायक र सेवाग्राहीको क्षमता अभिवृद्धि गरी सहकार्यबाट योजना कार्यान्वयन गर्ने ।
- श्रृजित अवसर र चुनौतीको समूचित व्यवस्थापन गर्ने ।

३.३ क्षमता विकास कार्य योजना, बजेट र स्रोतहरू

यस क्षमता विकास योजना कार्यान्वयनका लागि कूल रु.९२,०५,०००।००को बजेट तयार पारिएको छ । आवश्यक बजेटमा प्रमुख स्रोत गाउँपालिकाको आन्तरिक आय हुनेछ । जिसस र अन्य निकायसंग लागत सहभागिताको लागि पनि पहल गरिनेछ । ५ वर्षका लागि प्रस्तावित बजेटको सारांश तलको तालिका (१) मा प्रस्तुत गरिएको छ ।

तालिका नं ७ : प्रस्तावित बजेटको सारांश

आर्थिक वर्ष	प्रस्तावित बजेट रु.
आ.व. २०७६/०७७	२६३७५००
आ.व. २०७७/०७८	१३०५०००
आ.व. २०७८/०८९	१९२२५००
आ.व. २०८९/०८०	१५७५०००
आ.व. २०८०/०८१	१७६५०००
जम्मा	९,२०५,०००

क्षमता विकास कार्य योजना, समयावधि, बजेट र स्रोतको विस्तृत विवरण अनुसूची-४ को तालिकामा प्रस्तुत गरिएको छ ।

४ क्षमता विकास कार्य योजना

क्र.सं.	उद्देश्य हासिल गर्नका लागि प्रस्तावित क्रियाकलापहरू	जिम्मेवारी र सहयोगी	प्रस्तावित बजेट	समयावधि, वर्ष				
				पहिलो	दोस्रो	तेस्रो	चौथो	पाँचौं
क	उद्देश्य १ : गाउँपालिकाको परिवर्तित भूमिका निर्वाहका लागि सङ्गठनात्मक तथा संस्थागत व्यवस्थामा सुधार ल्याउने ।							
	१.१ सहभागितात्मक पद्धतिमा तालिम आवश्यकताको पहिचान	गाउँपालिका,प्र.प्र.अ.	३५०००	३५०००	०	०	०	०
	१.२ विद्युतीय हाजिरी पद्धतिको अनिवार्य कार्यान्वयन गर्ने	प्रशासन शाखा	१२००००	१२००००	०	०	०	०
	१.३ टिप्पणी तथा प्रस्ताव लेखन, अभिलेख व्यवस्थापन सम्बन्धी तालिम	प्रशासन शाखा	५००००	२५०००	२५०००	०	०	०
	१.४ जनप्रतिनिधिका लागि विकास व्यवस्थापन, योजना तर्जुमा प्रक्रिया र विकासका नविनतम अवधारणा बारे अभिमुखीकरण	योजना शाखा	४०००००	८००००	८००००	८००००	८००००	८००००
	१.५ विषयगत शाखा, राजनीतिक दल, स्थानीय गै.स.स, संचार क्षेत्र, निजी क्षेत्रका प्रतिनिधिहरूसँग गाउँपालिकाको सङ्गठनात्मक, संस्थागत व्यवस्था, कार्य प्रणाली, अनुगमन प्रकृया र सूचना प्रवाहका सम्बन्धमा अभिमुखीकरण	गाउँपालिका,प्र.प्र.अ.	२५००००	५००००	५००००	५००००	५००००	५००००
	१.६ कर्मचारी भर्ना तथा परिचालन सम्बन्धी कार्यविधि र विनियमको निर्माण	सूचना प्रविधि शाखा	२०००००	४००००	४००००	४००००	४००००	४००००
	१.७ प्राविधिक कर्मचारी तथा जननिर्वाचित प्रतिनिधिहरूलाई भौतिक पूर्वाधारहरूको गुणस्तर सुनिश्चितता सम्बन्धी तालिमको आवश्यकता रहेको ।	प्राविधिक शाखा	५०००००	५०००००	०	०	०	०
	जम्मा		१५५५०००	८५००००	१९५०००	१७००००	१७००००	१७००००
क्र.सं.	उद्देश्य हासिल गर्नका लागि प्रस्तावित क्रियाकलापहरू	जिम्मेवारी र सहयोगी	प्रस्तावित बजेट	समयावधि				
				पहिलो	दोस्रो	तेस्रो	चौथो	पाँचौं
ख.	उद्देश्य २ : गाउँपालिकाको वित्तीय व्यवस्थापन क्षमतामा सुधार ल्याउने ।							
	२.१ गाउँपालिकाको राजस्व वृद्धिको लागि विद्यमान स्रोतहरूको पूर्ण उपयोग र नयाँ स्रोतहरूको पहिचान सम्बन्धी सिकाईका लागि अन्य गाउँपालिकाको अध्ययन भ्रमण	गाउँपालिका	४००००	४००००	०	०	०	०
	२.२ राजस्व परामर्श समितिलाई राजस्व सुधार योजनाको बारेमा अभिमुखीकरण	राजस्व शाखा	५००००	२५०००	०	०	२५०००	०
	२.३ गाउँपालिकाको हक भोगमा रहेका जग्गाहरूको पहिचान, नापजाँच र अद्यावधिक तथा अभिलेख सम्बन्धी अनुशिक्षण	प्र.प्र.अ.,जिन्सी शाखा	४००००	०	४००००	०	०	०
	२.४ गाउँपालिकाको स्वामित्वमा रहेका तर अभिलेख नभएका अचल सम्पत्तिहरू (भवन, मेसिनरी तथा सवारी साधनहरू) को मूल्याङ्कन तथा अद्यावधिक उपयोग नीति तर्जुमा	प्र.प्र.अ. र जिन्सी शाखा	३५००००	०	०	३५००००	०	०
	२.५ गाउँपालिका भित्र रहेका ताल, तलैया तथा सार्वजनिक महत्वका क्षेत्रको संरक्षण र उपयोगको लागि विस्तृत अध्ययन तथा कार्य योजना तयारी	राजस्व शाखा	३०००००	०	०	०	३०००००	०
	२.६ गाउँपालिकाको हक भोगमा रहेका जग्गाहरू तथा भवनहरूको संरक्षण र उपयोग योजनाको तयारी	राजस्व	१५००००	०	०	०	०	१५००००
	जम्मा		९३००००	६५०००	४००००	३५००००	३२५०००	१५००००

“शिक्षा,स्वास्थ्य,कृषि,पर्यटन र पूर्वाधार-समृद्ध ज्वालामुखीको मूल आधार”

क्र.सं.	उद्देश्य हासिल गर्नका लागि प्रस्तावित क्रियाकलापहरू	जिम्मेवारी र सहयोगी	प्रस्तावित बजेट	समयावधि				
				पहिलो	दोस्रो	तेस्रो	चौथो	पाँचौ
ग.	उद्देश्य ३ : गाउँपालिकाले योजना तर्जुमा, समन्वय, कार्यान्वयन र अनुगमन तथा मूल्याङ्कन कार्यलाई प्रभावकारी बनाई योजना व्यवस्थापन क्षमतामा सुधार ल्याउने ।							
	३.१ योजना तर्जुमा तथा कार्यान्वयन गर्दा सहभागितामूलक योजना तर्जुमा चरणहरू बस्ती र वडास्तरको योजना तर्जुमा,विषयगत र क्षेत्रगत योजना तर्जुमा,गाउँ सभा सञ्चालन सम्बन्धी अभिमुखीकरण	गाउँपालिका	१०००००	५००००	०	०	५००००	०
	३.२ सार्वजनिक खरिद ऐन, नियमावली, आर्थिक प्रशासन नियमावली, खरिद योजना निर्माण सम्बन्धी अनुशिक्षण	गाउँपालिका	२२५०००	७५०००	०	७५०००	०	७५०००
	३.३ गै.स.स.निजी क्षेत्र तथा विषयगत कार्यालयसँग सूचना तथा सेवा प्रवाहका लागि अन्तरक्रिया	गाउँपालिका	२५००००	५००००	५००००	५००००	५००००	५००००
	३.४ आयोजना अनुगमन तथा सुपरीवेक्षण समिति तथा उपसमितिलाई अनुगमनको मोबाइल सोलिस्टिक एप (Solstice App) सम्बन्धी अनुशिक्षण	गाउँपालिका,योजना र प्राविधिक शाखा	७५०००	१५०००	१५०००	१५०००	१५०००	१५०००
	३.५ गैसहरूले सम्बन्धित क्षेत्रमा गरेको कार्यको एकीकृत अभिलेख तथा पार्श्वचित्र निर्माण	सामाजिक विकास शाखा	१६००००	६००००	०	०	६००००	०
	३.६ प्रत्येक योजनाको योजना अवधिमा अनुगमन सूचक सहित ३ पटक अनुगमन	गाउँपालिका	७५००००	१५००००	१५००००	१५००००	१५००००	१५००००
	जम्मा		१५६००००	४२००००	२१५०००	२९००००	३४५०००	२९००००
क्र.सं.	उद्देश्य हासिल गर्नका लागि प्रस्तावित क्रियाकलापहरू	जिम्मेवारी र सहयोगी	प्रस्तावित बजेट	समयावधि				
				पहिलो	दोस्रो	तेस्रो	चौथो	पाँचौ
घ.	उद्देश्य ४ : गाउँपालिकाको कार्यसम्पादन प्रकृत्यामा सुधार ल्याई स्पष्ट तथा छिटो छरितो बनाउने							
	४.१ गाउँपालिकामा कार्यरत कर्मचारी तथा पदाधिकारीहरूको आचार संहिता तर्जुमा तथा लागू	प्र.प्र.अ.	२००००	२००००	०	०	०	०
	४.२ प्रशासन, योजना, जिन्सी, प्राविधिक, पञ्जीकरण, राजस्व आदि शाखाहरूमा कम्प्युटर सफ्टवेयरको स्थापना गरी सबै कर्मचारीहरूलाई तालिमको व्यवस्था गर्ने तथा शाखाहरू विच नेटवर्किङ्ग गर्ने	गाउँपालिका	७५००००	१५००००	१५००००	१५००००	१५००००	१५००००
	४.३ कर्मचारीहरूको कार्यविवरण बनाई प्र.प्र.अ.ले अध्यक्षसँग,अन्य शाखा प्रमुखले प्र.प्र.अ.संग कार्यसम्पादन सम्झौता गर्ने	प्रशासन शाखा	३००००	१५०००	०	०	१५०००	०
	जम्मा		६०००००	१६५०००	१५००००	१५००००	१६५०००	१५००००

“शिक्षा,स्वास्थ्य,कृषि,पर्यटन र पूर्वाधार-समृद्ध ज्वालामूखीको मूल आधार”

क्र.सं.	उद्देश्य ५ : हासिल गर्नका लागि प्रस्तावित क्रियाकलापहरू	जिम्मेवारी र सहयोगी	प्रस्तावित बजेट	समयावधि				
				पहिलो	दोस्रो	तेस्रो	चौथो	पाँचौ
ड	उद्देश्य ५ : गाउँपालिकाको आन्तरिक आयमा बृद्धि गर्ने ।							
	५.१ गाउँपालिकाको नाममा तथा हक भोगमा रहेका चल अचल सम्पत्तिहरूको विवरण तयार गरी सोबाट थप आयस्रोत प्राप्त हुन सक्ने संभावनाहरूको अध्ययन	प्र.प्र.अ र राजस्व शाखा	५०००००		२५००००			२५००००
	५.२ राजस्व परामर्श समितिको अगुवाईमा राजस्व परिचालन क्षमता अभिवृद्धि सम्बन्धी अन्तरक्रिया	राजस्व परामर्श समिति	५००००	१००००	१००००	१००००	१००००	१००००
	५.३ वडा सचिवहरूलाई गाउँपालिकाको स्रोत अभिवृद्धि गर्न अनुशिक्षण	राजस्व शाखा	५००००	१००००	१००००	१००००	१००००	१००००
	५.४ प्रशासनिक खर्च निर्धारित सिमा भित्र ल्याउन खर्चहरूको सुक्ष्म अध्ययन तथा अन्तरक्रिया	आ.प्र.शाखा	१५०००	१५०००				
	५.५ गाउँपालिका क्षेत्रभित्र संचालनमा आएका व्यवसायहरूको दर्ता तथा नवीकरणका लागि वडास्तरमा अभिमुखीकरण	राजस्व शाखा	७५०००	१५०००	१५०००	१५०००	१५०००	१५०००
	जम्मा		६९००००	५००००	२८५०००	३५०००	३५०००	२८५०००
क्र.सं.	उद्देश्य हासिल गर्नका लागि प्रस्तावित क्रियाकलापहरू	जिम्मेवारी र सहयोगी	प्रस्तावित बजेट	समयावधि				
				पहिलो	दोस्रो	तेस्रो	चौथो	पाँचौ
च	उद्देश्य ६ : कार्य सम्पादनमा सुधार ल्याउनको लागि आवश्यक भौतिक सुविधा, कार्यालय सुरक्षा, सरसफाइ तथा सूचना प्रविधिको उपलब्धतामा अभिवृद्धि गर्ने ।							
	६.१ व्यवस्थित फाईलिङ्ग सम्बन्धी तालिम तथा निर्देशिका तयार गरी व्यवस्थित फाईलिङ्ग प्रणालीबारे अनुशिक्षण	प्र.प्र.अ र सबै शाखा प्रमुख	१०००००	५००००	०	०	५००००	०
	६.२ प्रत्येक शाखाहरूमा कम्प्युटरको नेटवर्क र कम्प्युटर सम्बन्धी आधारभूत तालिम (MS Word, MS Excel, MS Power point, Email/Internet)	प्र.प्र.अ.	२,५०,०००	०	२,५०,०००	०	०	०
	६.३ गाउँकार्यपालिका बैठकका निर्णयहरू ४८ घण्टाभित्र गाउँपालिकाको सूचना पाटीमा टाँस गर्ने र Website मा अपलोड गर्ने,सफल अभ्यासहरूको दस्तावेजीकरण	सूचना शाखा	१०००००	२००००	२००००	२००००	२००००	२००००
	६.४ जिन्सी,लेखा र राजस्व व्यवस्थापन सम्बन्धी तालिम	प्र.प्र.अ	८००००	४००००	०	०	४००००	०
	६.५ सभा,बैठक र कार्यक्रमलाई प्रभावकारी रूपमा सञ्चालन गर्न उद्घोषणकला सम्बन्धी तालिम	प्र.प्र.अ	५००००	५००००	०	०	०	०
	६.६ साइबर कानून,साइबर सुरक्षा र टेली मनिटरिङ सम्बन्धी तालिम	सूचना शाखा	४००००	४००००	०	०	०	०
	जम्मा		३७००००	२०००००	२००००	२००००	११००००	२००००

“शिक्षा,स्वास्थ्य,कृषि,पर्यटन र पूर्वाधार-समृद्ध ज्वालामुखीको मूल आधार”

क्र.सं.	उद्देश्य हासिल गर्नका लागि प्रस्तावित क्रियाकलापहरू	जिम्मेवारी र सहयोगी	प्रस्तावित बजेट	समयावधि				
				पहिलो	दोस्रो	तेस्रो	चौथो	पाँचौं
छ	उद्देश्य ७ : कर्मचारीको कार्य शैलीमा सुधार तथा अन्तरसम्बन्धलाई सुदृढ गर्ने ।							
	७.१ कर्मचारीहरूलाई कार्य जिम्मेवारी अनुसार निम्न तालिम उपलब्ध गराउने । ● प्रशंसनीय खोज ● नेतृत्व विकास तालिम ● व्यवस्थापन तालिम ● प्रविधि सम्बन्धी तालिम (GIS, AutoCAD, Total station आदि)	गाउँपालिका प्रशासन शाखा	१२५००००	२५००००	२५००००	२५००००	२५००००	२५००००
	७.२ स्वदेश तथा वैदेशिक भ्रमण	गाउँपालिका	१००००००	३०००००		४०००००		३०००००
	७.३ कृत्रिम गर्भाधान र बाभोपना सम्बन्धी तालिम	गा.पा./पशु सेवा शाखा	१२५०००	२५०००	२५०००	२५०००	२५०००	२५०००
	७.४ माटो परीक्षण कीट सम्बन्धी अभिमुखीकरण	गा.पा./कृषि विकास शाखा	१२५०००	२५०००	२५०००	२५०००	२५०००	२५०००
	७.५ सार्वजनिक खरीद प्रक्रियाबारे तालिम	जिन्सी शाखा	३५०००	३५०००				
	७.६सुशासन र पारदर्शिता : सार्वजनिक सुनवाई/सार्वजनिक परीक्षण/सामाजिक परीक्षण/प्रभाव मूल्याङ्कनबारे जानकारी, यसको औचित्य, मूल्याङ्कन र संचालन प्रकृयाबारे जानकारी, मासिक/चौमासिक/वाषिक कार्य प्रगती र प्रतिवेदन, समीक्षा प्रतिवेदन, लेखा परीक्षण प्रतिवेदन बारे सुसुचित गराउने	योजना शाखा	५०००००	१०००००	१०००००	१०००००	१०००००	१०००००
	७.७ पूर्ण सरसफाइ, पूर्ण खोप, साक्षरता अभियान बारे सचेतना गोष्ठी	प्र.प्र.अ.	९००००	४५०००		४५०००		
	७.८ वातावरण संरक्षण र फोहोरमैला व्यवस्थापन सम्बन्धी गोष्ठी	विपद् व्यवस्थापन शाखा	५००००	२५०००			२५०००	
	७.९ आधारभुत मानव अधिकार र सामाजिक समस्या बारे जनप्रतिनिधि र कर्मचारीलाई अभिमुखीकरण	प्र.प्र.अ.	१२५०००	६२५००		६२५००		
	जम्मा		३३०००००	८६७५००	४०००००	९०७५००	४२५०००	७०००००

५. क्षमता विकास योजनाको अनुगमन तथा मूल्यांकन

क्षमता विकास योजनाको प्रभावकारी कार्यान्वयनमा नियमित अनुगमन तथा मूल्यांकनको महत्वपूर्ण भूमिका रहन्छ । यस योजनाको नियमित अनुगमन कार्यको मुख्य जिम्मेवारी अनुगमन तथा सुपरीवेक्षण समिति समितिको हुने छ । यस योजनामा गाउँपालिका तथा वडा दुवै स्तरका कर्मचारीहरुको क्षमता विकासका लागि कार्यक्रमहरु समावेश गरिएको हुदा क्षमता विकास कार्ययोजना कार्यान्वयन तथा उपलब्ध बजेटको खर्चबारे सङ्घीय मामिला तथा सामान्य प्रशासन मन्त्रालय/ प्रादेशिक तथा स्थानीय शासन सहयोग कार्यक्रम र प्रदेश सुशासन केन्द्रबाट पनि अनुगमन गर्न सकिनेछ । वडास्तरको कार्यक्रमको अनुगमनको हकमा गाउँपालिका, सामाजिक विकास शाखाको प्रमुखको भूमिका रहने छ ।

क्षमता विकास कार्यक्रम अन्तर्गत सञ्चालित कार्यक्रमहरुको स्थलगत निरीक्षण, चौमासिक प्रगति प्रतिवेदन, लक्षित तथा लाभान्वित वर्गको प्रतिक्रिया एवं पृष्ठपोषण, घटना अध्ययन र अर्धवार्षिक समीक्षा जस्ता सहभागितामूलक विधिहरुद्वारा योजनाको अनुगमन गरिने छ । सङ्घीय मामिला तथा सामान्य प्रशासन मन्त्रालय/ प्रादेशिक तथा स्थानीय शासन सहयोग कार्यक्रम र प्रदेश सुशासन केन्द्र साथै गाउँपालिका महासंघबाट पनि नियमित अनुगमन गरी आवश्यक सुझाव तथा पृष्ठपोषण प्राप्त गर्न सकिनेछ । यसका साथै क्षमता विकासका लागि बनाएको कार्ययोजना अर्धवार्षिक र वार्षिक रुपमा समीक्षा गरि सो को आधारमा कार्यक्रमहरुको आवश्यक परिमार्जन तथा अद्यावधिक गरिने छ । राजनीतिक दल,निर्वाचित जनप्रतिनिधिका साथै दातृ निकायको पनि प्रत्यक्ष वा परोक्ष रुपमा अनुगमनको भूमिका रहने छ ।

योजनाको समयावधि समाप्ति पछि यसको प्रभावकारीताको बारे स्वतन्त्र एवं तटस्थ निकाय तथा बिज्ञहरुबाट प्रभाव मूल्यांकन गरी गाउँपालिका र सङ्घीय मामिला तथा सामान्य प्रशासन मन्त्रालयमा प्रतिवेदन पेश गर्ने छन् । सङ्घीय मामिला तथा सामान्य प्रशासन मन्त्रालय/प्रादेशिक तथा स्थानीय शासन सहयोग कार्यक्रमले समेत क्षमता विकास योजनाको समीक्षा गरी यसको प्रभावकारीताको अध्ययन तथा विश्लेषण गर्ने छ ।

६ निष्कर्ष :

नेपालको संविधान २०७२, स्थानीय सरकार सञ्चालन ऐन २०७४, स्थानीय तहको सेवा संचालन तथा व्यवस्थापन सम्बन्धी आदेश २०७४, गाउँ कार्यपालिकाको कार्यविभाजन नियमावली र नेपाल सरकारले विभिन्न समयमा तर्जुमा गरेको नीति, निर्देशिका र मार्गदर्शनका आधारमा गाउँपालिकाले आफ्नो कार्यालय, वडा, सरोकारवाला, सेवाग्राही, सेवा प्रदायक संस्थाहरुको क्षमता विकास गरी जनताका विकास निर्माणका आवश्यकता पूरा गर्न एवम् सेवा प्रवाहलाई सरल र प्रभावकारी बनाउन सकिने विश्वास लिएको छ । विगतका अनुभव, विद्यमान क्षमता र आवश्यकता एवम् कार्य सम्पादन मूल्याङ्कनका आधारमा लक्षित वर्ग एवम् आम गाउँपालिकाबासीलाई स्थानीय तहले प्रदान गर्नुपर्ने सेवा सुविधा सहज रुपमा प्रदान गर्न गाउँपालिका लगायत आफ्नो क्षेत्रका सबै सेवाप्रदायक र सेवाग्राहीको समेत क्षमता अभिवृद्धि गर्ने उद्देश्यबाट यो पञ्चवर्षिय क्षमता विकास योजना २०७६ निर्देशित छ । गाउँपालिकाका प्रमुख प्रशासकीय अधिकृत, वडा सचिव र गाउँपालिकामा कार्यरत कर्मचारी समेतको उपस्थितिमा योजना बारे छलफल, अन्तरक्रिया गरी प्राप्त सुझावहरुका आधारमा पञ्चवर्षिय क्षमता विकास योजनाको मसौदा तयार पारिएको थियो । यसरी सामुहिक छलफल, अन्तरक्रिया, कर्मचारी एवं सेवाग्राहीहरुसंगको व्यक्तिगत छलफलबाट प्राप्त सुझावहरुलाई समेत समेटी यस ज्वालामुखी गाउँपालिकाको पञ्चवर्षिय क्षमता विकास योजना (२०७६/७७-२०८०/८१) तयार गरिएको छ ।

प्रस्तुत क्षमता विकास योजना गाउँपालिकाका निर्वाचित जनप्रतिनिधि, वडा कार्यालय, विषयगत शाखा, सेवा प्रदायक संस्था, गैसस,उपभोक्ता समिति, निजी क्षेत्र, नागरिक समाजका संस्थाहरुको क्षमता विकासका लागि मुख्य क्रियाकलाप तथा सो भित्रका सहायक क्रियाकलापहरुलाई समेत समेटी भौतिक स्रोत, नीति-नियम तथा निर्देशिकाहरु, मानव-स्रोत व्यवस्थापन एवम् क्षमता अभिवृद्धिका लागि विभिन्न प्रकारका तालिम, कार्यशाला, गोष्ठी, भ्रमण एवम्

अन्तरक्रियात्मक छलफल/बैठकहरूको खाका प्रस्तुत गरेको छ । साथै योजना कार्यान्वयन गर्न पाँच वर्षको लागि कूल रु. ९२,०५,०००/- बजेट समेत प्रस्ताव गरिएको छ । कूल अनुमानित बजेटमा ५० % बजेट गाउँपालिकाले आफ्नो श्रोतबाट र नपूग रकम वाह्य श्रोतबाट जुटाउने गरि प्रस्ताव गरिएको छ । गाउँपालिकाको सूचना प्रविधि शाखालाई सूचनाको मुख्य केन्द्रविन्दु बनाउने, गैसस/निजी क्षेत्रको छुट्टै डेस्क बनाइ अभिलेख व्यवस्थित गरी क्रियाकलापमा समन्वय गर्ने, एवम् अन्तर वडा, संस्था र निकाय बिच स्पष्ट मापदण्ड बनाई रचनात्मक प्रतिस्पर्धाबाट राम्रो काम गर्ने वडा, संस्था, उपभोक्ता समिती र कर्मचारीलाई पूरस्कार र सम्मान गर्न सिफारिसको व्यवस्था समेत क्षमता विकास योजनाले गरेको छ । पाँच वर्षमा सम्पन्न गर्ने गरी तयार पारिएको मागमा आधारित यस क्षमता विकास योजनाको पूर्ण कार्यान्वयनमा गाउँपालिका/वडाहरू कटिबद्ध भई लाग्ने अपेक्षा गरिएको छ

७. सुझावहरु :

- ⇨ गाउँपालिकामा कार्यरत सम्पूर्ण कर्मचारीहरूलाई कार्य विवरण उपलब्ध गराउने, कार्य विवरणमा उल्लेख भएका विषयमा प्रमुख प्रशासकीय अधिकृत,सम्बन्धित शाखाका अन्य कर्मचारी र प्रशासन शाखा प्रमुख बीच अन्तरक्रिया गर्ने र सो कार्य विवरणको आधारमा कार्य सम्पादन मूल्याङ्कन गर्ने,
- ⇨ कर्मचारीहरूको नियमित बस्ने मासिक बैठकमा क्षमता विकास योजना कार्यान्वयनको अवस्था बारेमा छलफल गर्ने,
- ⇨ गुनासो अभिलेखीकरण तथा व्यवस्थापन गर्दा आई परेका समस्या र यसको समाधानका लागि क्षमताको कुन तहमा के अफ्यारो पन्यो भनी चौमासिक रूपमा समीक्षा गर्ने,
- ⇨ सक्रिय रूपमा काम गर्ने वातावरणका लागि कार्यालयको सरसफाइ तथा शौचालयमा पानीको व्यवस्था र कार्यालय एवं प्रतीक्षालयको सामान्य मर्मत सम्भार र रंगरोगन गर्ने,
- ⇨ गाउँपालिका तथा वडाहरू,विकास साभेदार, गैसस बिचको संचार संजाल तथा तालिमका लागि दातृ निकाय तथा सङ्घीय र प्रदेश सरकारलाई अनुरोध गर्ने,
- ⇨ पुस्तकालय तथा सूचना केन्द्र, सोधपुछ तथा सहायताकक्षको स्थापना र स्तरोन्नति गरी आकर्षक बनाउनुको साथै कार्यालय भित्रको फर्निचर र फाइलिङ् व्यवस्थाको पुनरावलोकन गरी कार्य चुस्तताको लागि कर्मचारीको सानो समूह बनाई जिम्मेवारी दिने ।

अनुसूची १ : ज्वालामुखी गाउँपालिकाको क्षमता विकास लेखाजोखा

क्षमता विकासको क्षेत्र	क्षमता विकासको प्रकार	अपेक्षित क्षमता	वर्तमान क्षमता	क्षमता न्यूनता	क्षमता विकासका लागि आवश्यकताहरू
१. विकास व्यवस्थापन					
गाउँपालिकाको आवधिक योजना	भौतिक स्रोत	स्थानीय तहको योजना तर्जुमा दिग्दर्शन अनुरूप बनेको हुनु पर्ने	नयाँ आगावियो कार्यान्वयनको चरणमा	• गाउँपालिकाले आवधिक योजना अद्यावधिक गर्ने ।	अद्यावधिक आवधिक गाउँ विकास योजना
	नीति,नियम/ कार्यविधि	योजना तर्जुमा कार्यविधि बनेको हुनुपर्ने	हाल नबनेको	•	स्थानीय तहसँग सम्बन्धित कानून निर्माण र कार्यान्वयन, अधिकार क्षेत्रबारे अभिमुखिकरण आवश्यक भएको
	मानवीय स्रोत	विषय विज्ञ र गणकको आवश्यकता	हाललाई नभएको	समय अभावका कारण परामर्शदाता मार्फत कार्यान्वयन गर्ने गरेको	वार्षिक रुपमा बस्तुगत विवरण र आवधिक योजना अद्यावधिक गर्नुपर्ने
	दक्षता	नभएको	नभएको	ज्ञान, सीप	-
क्षेत्रगत विकास योजना तथा नीति	भौतिक स्रोत	गाउँपालिकासंग श्रोतको पर्याप्तता	-	-	आवश्यक बजेटको विनियोजन
	नीति,नियम/ कार्यविधि	नीति/नियम/कार्यविधि बनेको हुनुपर्ने	नभएको	केहि बनिरहेको र केहि बन्ने तयारीमा	-
	मानवीय स्रोत	पर्याप्त जनशक्ति	नभएको	सिमित जनशक्तिका कारण बनाउन कठिन	-
	दक्षता	पर्याप्त जनशक्ति	केही क्षेत्रगत योजना तयार भइ कार्यान्वयनमा रहेका र केही तयार हुने क्रममा	ज्ञान, सीप	कार्यविधि,समन्वय, प्रतिवेदन आदिमा अझ बढी ज्ञान/सीप आवश्यक
समावेशी विकास नीति	भौतिक स्रोत	शाखाको स्थापना र सम्बन्धित क्षेत्रमा पर्याप्त बजेट विनियोजन	पर्याप्त बजेट विनियोजन भइ कार्यान्वयनमा आएको	तालिम प्राप्त जनशक्तिको अभाव	लैससास परीक्षण,जेण्डर बजेट र यस सम्बन्धी नीति नियमबारे क्षमता विकास

“शिक्षा, स्वास्थ्य, कृषि, पर्यटन र पूर्वाधार-समृद्ध ज्वालामुखीको मूल आधार”

क्षमता विकासको क्षेत्र	क्षमता विकासको प्रकार	अपेक्षित क्षमता	वर्तमान क्षमता	क्षमता न्यूनता	क्षमता विकासका लागि आवश्यकताहरू
(लैङ्गिक समविकास, दलित सीमान्तकृत, जनजाति, गरिबमुखी)	नीति,नियम/ कार्यविधि	लैससास सम्बन्धी नीति,नियम र कार्यविधि तर्जुमा भइ कार्यान्वयन	लैससास नीति र हिंसापिडित महिलाहरुका लागि राहत कोष परिचालन कार्यविधि तर्जुमा भइ कार्यान्वयन भएको	कानून तर्जुमा र कार्यान्वयन गर्नका लागि दक्ष जनशक्तिको अभाव	कानून तर्जुमा सम्बन्धी तालिम
	मानवीय स्रोत	पर्याप्त जनशक्ति	हाल एक जना लैससास सम्पर्क बिन्दुको रुपमा कार्यरत	-	अन्तर शाखा र निकायबीच सूचना आदान प्रदान/ सञ्चार/ समन्वय
	दक्षता	लैससासको क्षेत्रमा वकालत,पैरवी र सहजीकरण गर्न सक्ने	हाललाई नभएको	तालिम अभावका कारण अपेक्षितरुपमा नभएको	समन्वय सीप, नीति-निर्देशिकाबारे अभिमुखीकरण, सफल अभ्यास क्षेत्रको भ्रमण
वार्षिक योजना तर्जुमा	भौतिक स्रोत	गाउँपालिकासँग पर्याप्त श्रोत भएको	सात चरणको योजना तर्जुमा प्रक्रिया अनुसार आंशिक रुपमा हुने गरेको	योजना तर्जुमा दिग्दर्शनको बारेमा कम जानकारी	सम्पूर्ण जनप्रतिनिधि तथा कर्मचारीहरुलाई योजना तर्जुमा प्रक्रिया सम्बन्धी तालिम
	नीति,नियम/ कार्यविधि	सङ्घीय सरकारको योजना तर्जुमा दिग्दर्शनको आधारमा बनाउन सकिने	हाल गाउँपालिकाको आफ्नो कार्यविधि तर्जुमा नभएको हुदा सङ्घको कार्यविधिको आधारमा योजना तर्जुमा हुने गरेको	कार्यविधिको पूर्ण परिपालन नभएर केही कठिनाइ उत्पन्न	कार्यविधि तर्जुमाका लागि अभिमुखीकरणको आवश्यकता
	मानव स्रोत	गाउँपालिकामा पर्याप्त तालिम प्राप्त जनशक्ति हुनुपर्ने	योजना तर्जुमामा कम विज्ञता भएका	परम्परागत रुपमा योजना तर्जुमा हुने गरेको	योजना तर्जुमा प्रक्रियाको बारेमा अनिवार्य रुपमा जानकारी प्राप्त भएको
	दक्षता	योजना तर्जुमामा	-	-	सहभागितामूलक योजना तर्जुमा विधि, योजनाको प्राथमिकीकरण आदिमा तालिम चाहिने

“शिक्षा, स्वास्थ्य, कृषि, पर्यटन र पूर्वाधार-समृद्ध ज्वालामुखीको मूल आधार”

क्षमता विकासको क्षेत्र	क्षमता विकासको प्रकार	अपेक्षित क्षमता	वर्तमान क्षमता	क्षमता न्यूनता	क्षमता विकासका लागि आवश्यकताहरू
योजना कार्यान्वयन र क्षमता	भौतिक स्रोत	योजना अनुसार बजेट	धेरै योजना तर थोरै बजेट हुने गरेको	बजेट विनियोजन कम (स्रोतको अभाव)	स्रोत जुटाउनका लागि केन्द्रसंगको समन्वय र पहुँच वृद्धि
	नीति नियम/ कार्यविधि	कार्यविधिहरूको पूर्ण पालना	पूर्ण पालना नभएको	अभिमुखीकरण र अनुशासनमा कमी	कार्य विधि चाहिने, अभिमुखीकरण गरी ज्ञान, सीप र सकारात्मक धारणा बनाउनु पर्ने
	मानवीय स्रोत	उपभोक्ता समितिहरूको समयमै गठन	गठनमा ढिलाइ	समावेशी उपभोक्ता समिति बनाउन कठिन	समुदायस्तरमा विकास निर्माणसम्बन्धी अभिमुखीकरण/ जानकारी
	दक्षता	योजनालाई सही ढंगले सञ्चालन गर्ने	उपभोक्ता समितिहरूमा सीप र आचार संहिता पालनामा कमी	सीप र सकारात्मक मनोवृत्ति	उपभोक्ता समितिलाई अभिमुखीकरण/ जानकारी, स्थानीय आचार संहितामा कडाइ गर्ने
मर्मत संभार/व्यवस्थापन	भौतिक स्रोत	योजना अनुसार बजेट विनियोजन	बजेट अनुसार योजना छनोट	मर्मत संभार र व्यवस्थापनलाई चासो नदिइएको	मर्मत संभार कोष स्थापना र परिचालन
	नीति,नियम/ कार्यविधि	कार्यविधिहरूको पूर्ण पालना	नीति,नियम र कार्यविधि नबनेको	-	-
	मानव स्रोत	उपभोक्ता समितिहरू समयमै गठन	-	-	-
	दक्षता	योजनालाई सही ढंगले संचालन गर्ने	-	-	उपभोक्ता समितिलाई अभिमुखीकरण/ जानकारी, स्थानीय आचार संहितामा कडाइ गर्ने
अनुगमन र मूल्याङ्कन प्रणाली	भौतिक स्रोत	-	-	-	-

“शिक्षा, स्वास्थ्य, कृषि, पर्यटन र पूर्वाधार-समृद्ध ज्वालामुखीको मूल आधार”

क्षमता विकासको क्षेत्र	क्षमता विकासको प्रकार	अपेक्षित क्षमता	वर्तमान क्षमता	क्षमता न्यूनता	क्षमता विकासका लागि आवश्यकताहरू
	नीति नियम/ कार्य विधि	नीति नियम, कार्यविधि पालना	अनुगमन तथा मूल्याङ्कन कार्यविधि तर्जुमा भइ आंशिक पालना हुने गरेको	शतप्रतिशत परिपालना नभएको	-
	मानव स्रोत	अनुगमन तथा सुपरीवेक्षण समिति क्रियाशील	अनुगमन र सुपरीवेक्षण सम्बन्धी स्पष्ट जिम्मेवारी किटान भएको	अनुगमन तथा सुपरीवेक्षण समितिलाई तालिम नभएको	नतिजामूलक अनुगमनका लागि पहल गर्नुपर्ने
	दक्षता	-	-	अनुगमन/मूल्याङ्कनका प्राविधिक पक्षहरूमा धेरै कर्मचारीमा ज्ञानको कमी	विभिन्न शाखाका कर्मचारी र वडा सचिवहरूलाई अनुगमन सम्बन्धी तालिम
समिति र उपसमितिहरूको गठन र क्रियाशीलता	भौतिक स्रोत	-	ऐन, नियम, कार्यविधि आदिमा प्रावधान भएका समिति/उपसमितिहरू बनाइएका छन्, तर तिनीहरूको नियमित, उचित र आवश्यकतानुसार परिचालन नभएको स्थिति छ	नियमित परिचालन, सक्रिय परिचालन	नियमित बैठक, परिचालन, स्थलगत भ्रमण/ अध्ययनको व्यवस्था
	नीति नियम/ कार्यविधि	नीतिहरूको पूर्ण परिचितता	पूर्ण परिचय छैन, काम कर्तव्य अधिकार स्पष्ट भएको छैन ।	पूर्ण परिचय छैन, काम-कर्तव्य अधिकार स्पष्ट भएको छैन ।	केही नीति/कार्य विधिहरू अझै थप बन्नु जरुरी (जस्तै: योजना सम्पन्न भएपछिको व्यवस्था), थप अभिमुखीकरण
	मानव स्रोत/दक्षता	पूर्ण परिचालित	विषयगत समितिहरूको पूर्ण र प्रभावकारी परिचालन हुन नसकेको	परिचालन, जिम्मेवारी, नियमित बैठक	केही नीति/कार्य विधिहरू अझै थप बन्नु जरुरी (जस्तै: योजना सम्पन्न भएपछिको व्यवस्था), थप अभिमुखीकरण

“शिक्षा, स्वास्थ्य, कृषि, पर्यटन र पूर्वाधार-समृद्ध ज्वालामुखीको मूल आधार”

क्षमता विकासको क्षेत्र	क्षमता विकासको प्रकार	अपेक्षित क्षमता	वर्तमान क्षमता	क्षमता न्यूनता	क्षमता विकासका लागि आवश्यकताहरू
कर्मचारी सङ्गठन र कार्य विभाजन	भौतिक स्रोत	साधन सम्पन्न (न्यूनतम)	सम्पूर्ण शाखामा कम्प्युटर, प्रिन्टर र सफ्टवेयरको व्यवस्था छ।	कतिपय कर्मचारीहरूलाई सफ्टवेयर नभएको, कतिपयलाई कम्प्युटर अप्राप्त	कम्प्युटर, सफ्टवेयर, सामान्य सर्वेक्षणका सामग्रीहरू जस्तै : GPS, Abney-level
	नीति, नियम/ कार्यविधि	कार्यविवरण तयार भई त्यस अनुरूप काम	कार्य विवरण तयार भएको	कार्य विवरण अनुसार काम नभएको, अनुगमन कमी	कार्यविवरण पुनरावलोकन अनुगमन/मूल्याङ्कन प्रणाली
	मानवीय स्रोत	आवश्यक दरबन्दी पूरा	कतिपय दरबन्दी (वडामा) पूरा नभएको	दरबन्दी अनुसार जनशक्ति	केही वडामा सचिव दरबन्दी पूरा गर्ने, मानव संसाधन इकाई र सामाजिक विकासमा थप गर्ने
	दक्षता	प्रत्येक शाखा / एकाईका कर्मचारी दक्षता	कार्य विवरण अनुसार दक्षतामा केही कमी	दक्षता विकास	विभिन्न प्रकारका तालिमहरू चाहिने (पद, कार्य विवरण र दिइएको दायित्व अनुसार)
आन्तरिक सञ्चार	भौतिक स्रोत	सबै कोठाहरू नेटवर्कमा आबद्ध	नेटवर्कमा आबद्ध कोठाहरूको कमी	कम्प्युटर नेटवर्किङ्ग, कतिपय शाखा र वडामा टेलिफोन	नेटवर्कमा आबद्धता, शाखा र वडामा टेलिफोन सेवा
	नीति, नियम/ कार्यविधि	नियमित बैठक, आन्तरिक सञ्चार संयन्त्र	नियमित बैठकमा केही कमी भएको	नियमित बैठक	नियमित बैठक गर्ने, प्रगति समीक्षा (आन्तरिक) गर्ने
	मानवीय स्रोत	सूचना शाखामा कर्मचारीको व्यवस्था	कर्मचारीको व्यवस्था भएको तर कार्यव्यस्तताले गर्दा पर्याप्त समय दिन नसकेको	काम गर्ने सोच र प्रवृत्ति	उत्प्रेरणा, अनुगमन
	दक्षता	दक्ष कर्मचारी र उपकरणहरू	आन्तरिक सञ्चारका लागि खास अभाव नभएको	खास अभाव र कठिनाई छैन।	
पदाधिकारी तथा कर्मचारी आचारसंहिता	भौतिक स्रोत	-	-	-	
	नीति, नियम/ कार्यविधि	आचारसंहिता भई लागू भएको	आचार संहिता निर्माण गर्ने तयारीमा	आचारसंहिता निर्माण प्राथमिकतामा नपरेको	छुट्टाछुट्टै आचारसंहिता बनाई लागू गर्नु पर्ने

“शिक्षा, स्वास्थ्य, कृषि, पर्यटन र पूर्वाधार-समृद्ध ज्वालामुखीको मूल आधार”

क्षमता विकासको क्षेत्र	क्षमता विकासको प्रकार	अपेक्षित क्षमता	वर्तमान क्षमता	क्षमता न्यूनता	क्षमता विकासका लागि आवश्यकताहरू
	मानव स्रोत	-	-	-	आपसी सहकार्य र सहमतिबाट बनाई व्यक्तिगत प्रतिबद्धता चाहिने
	दक्षता	-	-	आचार संहिताको अभाव	अभिमुखीकरण/प्रतिबद्धता पत्रमा हस्ताक्षर गराउनु पर्ने
राजस्व परिचालन	भौतिक स्रोत	उपयुक्त सफ्टवेयर सहित कम्प्युटरको व्यवस्था	सफ्टवेयर सहित कम्प्युटरको व्यवस्था	कम्प्युटर सफ्टवेयरमा समग्र राजस्व शिर्षक नभएको	राजस्व प्रक्षेपण समेत गर्ने सफ्टवेयरको व्यवस्था
	नीति,नियम/ कार्यविधि	राजस्व संकलन र परिचालन गर्ने स्पष्ट नीति	नीति नभएको तर राजस्व सुधार कार्ययोजना निर्माण भइ सोही अनुसार	उपयुक्त नीति र कार्यविवरणको अभाव	नीति, निर्देशिका गाउँपालिकाले अलग्गै बनाउनुपर्ने र हरेक वर्ष अद्यावधिक गर्नुगर्ने
	मानव स्रोत	राजस्व इकाईमा पर्याप्त कर्मचारी	राजस्व इकाईमा कर्मचारीको व्यवस्था भएको	तालिम प्राप्त कर्मचारी नभएको	तालिम प्राप्त कर्मचारीको सही परिचालन
	दक्षता	तालिम प्राप्त व्यक्तिहरू	छैनन्	उचित तालिम अभाव, साथै अन्य सफल अभ्यास हेर्ने	कर्मचारीलाई तालिम र भ्रमणको व्यवस्था
बजेटिङ तथा खर्च व्यवस्थापन	भौतिक स्रोत	-	-	-	-
	नीति,नियम/ कार्यविधि	नीति/नियमहरूको पूर्ण परिपालन	स्पष्ट आर्थिक प्रशासन नियमावली नभएको	नियमावलीको निर्माण र अभिमुखीकरण	अभिमुखीकरण
	मानव स्रोत	-	-	-	-
	दक्षता	पूर्ण अभिमुखीकरण सहित बजेट तयारी/कार्यान्वयन	-	-	थप अभिमुखीकरण र अभ्यास/ अनुगमन/ पृष्ठपोषण
खरिद प्रक्रिया		सार्वजनिक खरिद ऐन, २०६३ को पूर्ण परिपालना	खरिद ऐन अनुरूप हुने गरेको र वार्षिक खरिद योजना समेत तर्जुमा भएको	कार्य सम्पन्न गर्न यथेष्ट	पूर्ण परिपालन भए नभएको अनुगमन, लेखा परीक्षण
सम्पत्ति/जिन्सी व्यवस्थापन	भौतिक स्रोत	-	-	-	-

“शिक्षा, स्वास्थ्य, कृषि, पर्यटन र पूर्वाधार-समृद्ध ज्वालामुखीको मूल आधार”

क्षमता विकासको क्षेत्र	क्षमता विकासको प्रकार	अपेक्षित क्षमता	वर्तमान क्षमता	क्षमता न्यूनता	क्षमता विकासका लागि आवश्यकताहरू
	नीति, नियम / कार्यविधि	आर्थिक प्रशासन नियमावली पूर्ण परिपालन	-	-	-
	मानव स्रोत		-	-	-
	दक्षता	दक्ष कर्मचारीको व्यवस्था	-	-	थप तालिम र अभिमुखीकरण चाहिने
लेखा-परीक्षण	-	आर्थिक नियमावलीमा उल्लेख भएबमोजिम चौमासिक रूपमा आ.ले.प./ अन्तिम लेखा परीक्षण सम्पन्न गर्ने पद्धति	ले.प.मा खास समस्या नदेखिएको तर बेरुजु उठ्न बाँकी	बेरुजु उठाउने पहलमा अझै कमी	विशेष इन्सेन्टिभ र स्कीमको व्यवस्था गरी बेरुजु फछ्यौटका लागि कडाइ र तदारुकताका साथ लाग्नु पर्ने
प्रतिवेदन प्रणाली		तोकिएको समयसीमा बमोजिम सम्बन्धित निकायहरूमा आवधिक रिपोर्टिङ्ग हुनुपर्ने	भइरहेको, तर केही रिपोर्टिङ्गहरू समयमै हुन कठिनाइ	अनुगमन र प्रतिबद्धताको अभाव, केही सीपको अभाव	प्रतिवेदन तयारी सीप विकास र पूर्ण अभिमुखीकरण, अनुशासनका लागि अनुगमन
बस्तुगत विवरण तयारी र अद्यावधिक	-	गाउँपालिकाको बस्तुगत विवरण तयार भई वार्षिकरूपमा अद्यावधिक भएको,	तयार भएको तर अद्यावधिक हुने नगरेको	-	डिजिटल बस्तुगत विवरण निर्माण र अद्यावधिक सम्बन्धी तालिम
भू-सूचना प्रणाली	भौतिक स्रोत	कम्प्युटर, सफ्टवेयर र प्रिन्टर	भएको	-	-
	नीति, नियम / कार्यविधि	तयार भएको हुनुपर्ने	हाल नभएको	-	आवश्यक नक्सा र सूचना जिविसवाट हुन सक्ने नीति
	मानवीय स्रोत	एकजना GIS Assistant रहनु पर्ने	नभएको	-	
	दक्षता	आधारभूत तालिम प्राप्त व्यक्ति	नभएको	-	तालिम प्राप्त व्यक्तिलाई जिम्मेवारी दिन आवश्यक
अभिलेख व्यवस्थापन	भौतिक स्रोत	सूचना केन्द्र, दराजहरू कम्प्युटर		-	-

“शिक्षा, स्वास्थ्य, कृषि, पर्यटन र पूर्वाधार-समृद्ध ज्वालामुखीको मूल आधार”

क्षमता विकासको क्षेत्र	क्षमता विकासको प्रकार	अपेक्षित क्षमता	वर्तमान क्षमता	क्षमता न्यूनता	क्षमता विकासका लागि आवश्यकताहरू
	नीति नियम/ कार्यविधि	परिचालन कार्यविधि सहित परिचालित केन्द्र	गाउँपालिकाको क्षमता अनुसारको अभिलेख व्यवस्थापन भएको	सूचना तथा अभिलेख केन्द्र नभएको	व्यवस्थित तरिकाले दर्ता र भण्डारण गर्नुपर्ने
	मानव स्रोत	एक सूचना अधिकृत र सहयोगीहरू	सूचना अधिकृत १ जना र ३ जना सहयोगी कार्यरत	-	कार्य विवरण अझ स्पष्ट पार्नु पर्ने र कार्य बाँडफाँड
	दक्षता	सूचना केन्द्र र अभिलेखको सक्षम व्यवस्थापन	केही कमी छ	-	पुस्तकालय व्यवस्थापन, अभिमुखीकरण तालिम
पञ्जीकरण व्यवस्थापन	भौतिक स्रोत	उपलब्ध भएसम्म सफ्टवेयर प्रणाली मार्फत घटना दर्ता र अद्यावधिक	कम्प्युटर प्रणाली मार्फत गर्ने गरिएको	कम्प्युटर सफ्टवेयर सम्बन्धी तालिमको अभाव	कम्प्युटर सफ्टवेयर सम्बन्धी तालिम हुनुपर्ने (हरेक वडामा)
	नीति,नियम/कार्यविधि	नेपाल सरकारको नीति र ऐन,नियम बमोजिम पूर्ण कार्य	यथेष्ट	छैन	-
	मानवीय स्रोत	हरेक वडामा सचिवहरू र पञ्जिकाधिकारीको जिम्मा तोकिएको हुनुपर्ने	कतिपय वडामा सचिव नभई एउटैले २ वटा वडा हेर्नु परेको	-	रिक्त दरबन्दी पूरा हुनु पर्ने
	दक्षता	पूर्ण रूपमा सक्षम व्यक्तिहरूद्वारा समयमा पञ्जीकरण	पुरानै ढर्राको काम गर्न अभ्यस्त आधुनिक प्रविधि सम्बन्धी ज्ञानको अभाव	-	काममा चुस्तता ल्याउन थप अभिमुखीकरण
जनसहभागिता		स्थानीय सरकार सञ्चालन ऐन, अन्य कानून र कार्यविधिहरूमा भएका प्रावधानहरूको पूर्ण पालना	निर्वाचित पदाधिकारी हुँदा पनि अपेक्षित जनसहभागिता सम्बन्धी अभ्यासहरू हुन नसकेको	अनुगमन संयन्त्र	जनसहभागिता सम्बन्धी प्रावधानहरूको पूर्ण कार्यान्वयनमा थप अनुगमन संयन्त्र र समय तालिका बनाई कार्य गर्नु जरुरी

“शिक्षा, स्वास्थ्य, कृषि, पर्यटन र पूर्वाधार-समृद्ध ज्वालामुखीको मूल आधार”

क्षमता विकासको क्षेत्र	क्षमता विकासको प्रकार	अपेक्षित क्षमता	वर्तमान क्षमता	क्षमता न्यूनता	क्षमता विकासका लागि आवश्यकताहरू
पारदर्शिता		स्थानीय सरकार सञ्चालन ऐन, अन्य कानून र कार्यविधिहरूमा भएका प्रावधानहरूको पूर्ण पालना	निर्वाचित पदाधिकारी हुँदा पनि अपेक्षित रूपमा पारदर्शिता सम्बन्धी क्रियाकलापहरू सञ्चालन हुन नसकेको	आवधिक रूपमा सार्वजनिक लेखा परीक्षण र सुनुवाइहरू हुन नसकेको	सार्वजनिक लेखा परीक्षण र सार्वजनिक सुनुवाइ सञ्चालन तालिम, स्थानीय सञ्चारकर्मी/एफ.एम.हरूको अधिकतम परिचालन, आचार संहिता र नीति-नियमको पूर्ण पालनाको अनुगमन/मूल्याङ्कन/सुपरीवेक्षण आदि
जवाफदेहिता/उत्तरदायित्व एवम् गुनासो व्यवस्थापन		स्थानीय सरकार सञ्चालन ऐन, अन्य कानून र कार्यविधिहरूमा भएका प्रावधानहरूको पूर्ण पालना	गुनासो सुन्ने अधिकारीको व्यवस्था भए पनि लिखित रूपमा गुनासोहरू आउने नगरेको	पदाधिकारी/(दलका प्रतिनिधि)एवम् समुदायका व्यक्तिहरूलाई दायित्व बोध हुन सकेको छैन	उचित संयन्त्र र नीति-नियम बनाई पुरस्कार, दण्ड/जरिवाना कडाइका साथ लागू गर्ने, गुनासो व्यवस्थापन तालिम
सेवा प्रवाह	भौतिक स्रोत, नीति,नियम/कार्यविधि मानवीय स्रोत, दक्षता	स्थानीय सरकार सञ्चालन ऐन र विभिन्न कार्यविधिमा भएका प्रावधानहरूको पूर्ण पालना	कर्मचारी संयन्त्रको व्यवस्थापनबाट केही सहज तुल्याइएको	कतिपय वडा कार्यालयका भवनहरू नभएको, कतिपयमा पर्याप्त कर्मचारी नहुँदा समयमा सेवा पुऱ्याउन कठिन भएको	प्रत्येक वडाको आफ्नै भवनको व्यवस्था, रिक्त स्थानमा वडा सचिवको पदपूर्ति, प्राविधिक, सहायकहरू परिपूर्ति गर्नु पर्ने
सूचना प्रवाह	भौतिक स्रोत, नीति,नियम/कार्यविधि, मानवीय स्रोत, दक्षता	स्थानीय सेवाग्राही तथा सरोकारवालाहरूलाई सूचना प्रवाह गर्ने उचित प्रवन्ध/संयन्त्र/प्रणाली	गाउँपालिकाको वेवसाइट, नागरिक बडापत्र तयार, बेलाबेलामा स्थानीय एफ.एम. परिचालन, कार्यालयमा सूचना टाँस गर्ने पद्धति	अद्यावधिक वेवसाइट, अद्यावधिक बडापत्र, आधुनिक सञ्चारका माध्यमहरूको प्रयोगको कमी	कार्यालयको लेआउट भल्काउने एउटा थप बोर्ड, नागरिक बडापत्र एकमुष्ठ राखेर प्रकाशन गरी वितरण गर्ने व्यवस्था, वेवसाइट अपडेट गर्ने तालिम, सञ्चार (मिडिया) सञ्चालन/प्रेस रिलिज गर्ने तालिम, आदि

“शिक्षा, स्वास्थ्य, कृषि, पर्यटन र पूर्वाधार-समृद्ध ज्वालामुखीको मूल आधार”

क्षमता विकासको क्षेत्र	क्षमता विकासको प्रकार	अपेक्षित क्षमता	वर्तमान क्षमता	क्षमता न्यूनता	क्षमता विकासका लागि आवश्यकताहरू
विषयगत शाखाहरू	भौतिक स्रोत, नीति,नियम/कार्यविधि, मानवीय स्रोत, दक्षता	शाखाहरूसँग पूर्ण समन्वयमा कार्य	अपेक्षित क्षमता विद्यमान	सूचना आदान प्रदान र समन्वयमा केही न्यूनता	नियमित बैठक, आवधिक समीक्षा गोष्ठी, नियमित प्रतिवेदन एवम् पृष्ठ पोषण प्रणाली
विभिन्न कार्यक्रम/ परियोजनाहरू	भौतिक स्रोत, नीति,नियम,कार्यविधि, मानवीय स्रोत, दक्षता	शाखाहरूसँग पूर्ण समन्वयमा कार्य	अपेक्षित क्षमता विद्यमान (भिन्दै लेखाजोखा कम भएको)	समन्वय र प्रतिवेदन आदान प्रदान प्रणाली कमी	नियमित बैठक, आवधिक समीक्षा गोष्ठी, नियमित प्रतिवेदन एवम् पृष्ठ पोषण प्रणाली
सामुदायिक संस्था, गैसस र नागरिक समाज	भौतिक स्रोत, नीति,नियम/कार्यविधि, मानवीय स्रोत, दक्षता	शाखाहरूसँग पूर्ण समन्वयमा कार्य	-	अभिमुखीकरणमा कमी, आचार संहिता निर्माण र पालनामा कमी, समन्वयमा कमी, आफै सूचना खोज्ने प्रवृत्ति	सामुदायिक संस्थाहरूको व्यवस्थापकीय क्षमता विकास, नेतृत्व विकास, प्रस्तावना लेखन, सेस्ता प्रणाली आदिबारे थप तालिम, आचार संहिता निर्माण र पूर्ण परिपालना, सचेतना शिक्षा (नागरिक)
निजी क्षेत्र	भौतिक स्रोत, नीति,नियम/कार्यविधि, मानवीय स्रोत, दक्षता	शाखाहरूसँग पूर्ण समन्वयमा कार्य	-	- आपसी सहकार्य र स्रोत साभेदारीमा कमी - अस्वस्थ प्रतिस्पर्धा - गुणस्तरीय सेवामा कम ध्यान	सहकार्य/साभेदारी बढाउने, नीति,नियम र व्यवसायिक आचार संहिताको पूर्ण पालना
सङ्घीय र प्रादेशिक मन्त्रालयहरू, रायोआ,प्रदेश योजना आयोग, विभागहरू आदि	भौतिक स्रोत, नीति,नियम/कार्यविधि, मानव स्रोत, दक्षता	-	अलग्गै क्षमता विश्लेषण नगरिएको	-स्थलगत निरीक्षण र अनुगमनमा कमी - बजेट बाँडफाँटमा निष्पक्षता कम हुने गरेको -दुर्गम वडामा विशेष दृष्टि आवश्यक	- नियमित अनुगमन निरीक्षण गर्ने तालिका -अनिवार्य रूपमा स्थलगत अवलोकन/भ्रमण प्रतिवेदन तयार पार्नु पर्ने

“शिक्षा, स्वास्थ्य, कृषि, पर्यटन र पूर्वाधार-समृद्ध ज्वालामुखीको मूल आधार”

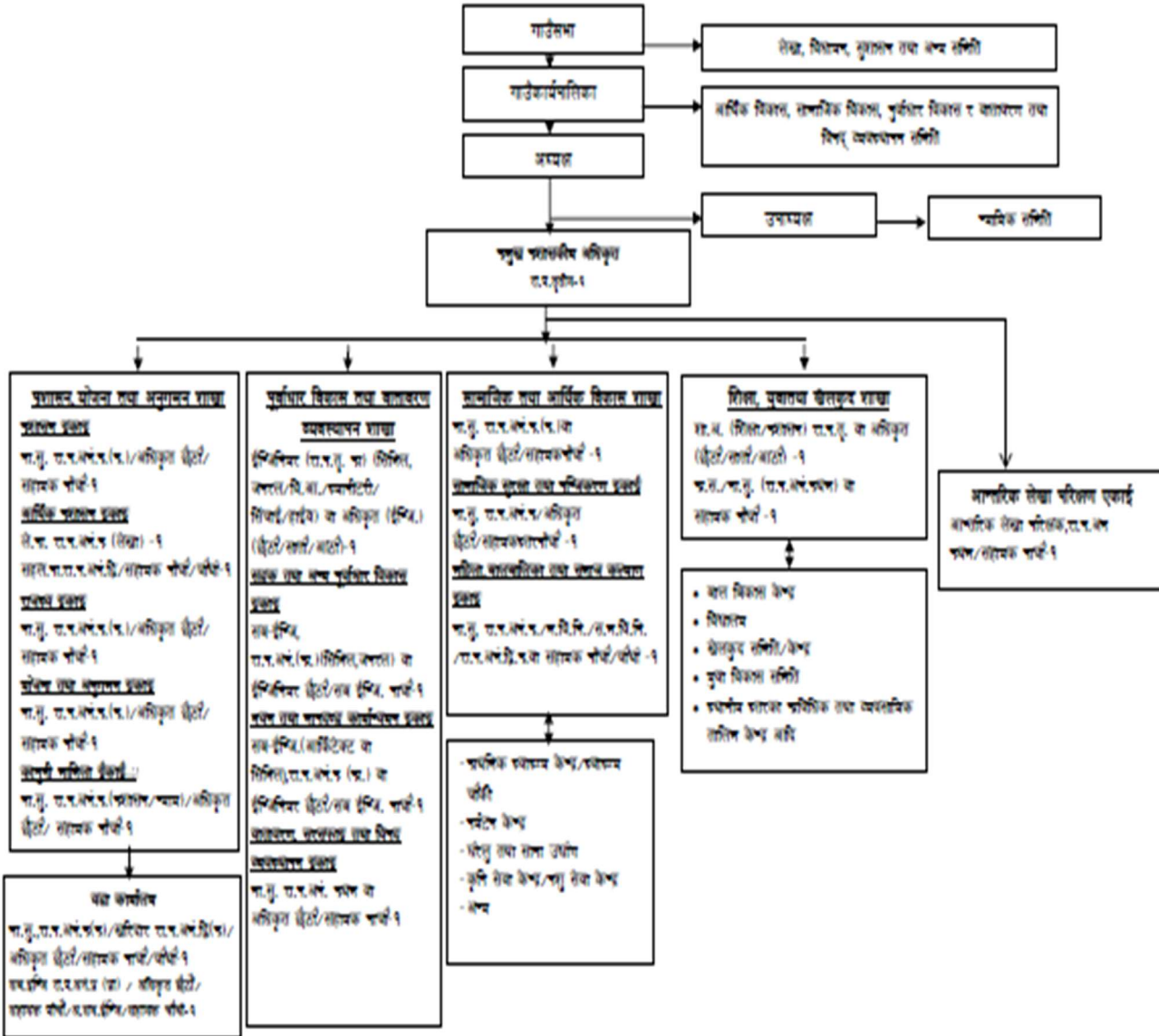
क्षमता विकासको क्षेत्र	क्षमता विकासको प्रकार	अपेक्षित क्षमता	वर्तमान क्षमता	क्षमता न्यूनता	क्षमता विकासका लागि आवश्यकताहरू
				-छिटोछिटो कर्मचारी परिवर्तन/सरुवा गर्ने “राजनीतिक संस्कार ” बन्द गर्नुपर्ने -उचित मूल्याङ्कनबाट प्रोत्साहन, पुरस्कार, बहुवा, नसियतको व्यवस्था आदि	-बजेट बाँडफाँटमा पारदर्शिता र दुर्गम वडालाई जोड - कर्मचारी सरुवा गर्दा निश्चित मापदण्ड अनिवार्य लागू गर्ने र मातहतका कर्मचारी सरुवा गर्दा गाउँपालिकाको सहमतिमा गर्नुपर्ने
अन्तराष्ट्रिय निकाय, विकास साभेदारहरू	भौतिक स्रोत, नीति, नियम/कार्यविधि, मानवीय स्रोत, दक्षता	-	अलग्गै क्षमता विश्लेषण नगरिएको	-कतिपय संस्थाहरू गाउँपालिका संयन्त्रमा पनि आउन नचाहने प्रवृत्ति देखिएको -गाउँपालिकासँग समन्वय गर्नुपर्छ, भन्ने भावना कम -संयुक्त अनुगमन संयन्त्रको कमी	-समन्वयात्मक बैठक र अन्तरक्रियाको नियमितता -यस प्रकारका निकायहरूको आवधिक प्रतिवेदन एक प्रति गाउँपालिकामा अनिवार्य पठाउने नियम लागू गर्ने,

अनुसूची २ : अन्तरक्रिया कार्यक्रममा सहभागिहरूको उपस्थिति

अनुसूची ३ : ज्वालामुखी गाउँपालिकाको संगठन संरचना

(क) २५ हजारसम्म जनसंख्या भएको गाउँपालिकाको संगठन संरचना (३३४ पृष्ठा)

अनुसूची १.१



सन्दर्भ-सामग्री

- ज्वालामूखी गाउँपालिकाको गाउँ बस्तुगत विवरण,(प्रकाशित), २०७५
स्थानीय सरकार सञ्चालन ऐन, २०७४
ज्वालामूखी गाउँपालिकाको स्व मूल्याङ्कन प्रतिवेदन,२०७६
अन्तर सरकारी वित्त व्यवस्थापन ऐन, २०७४
ज्वालामूखी गाउँपालिकाको वार्षिक प्रतिवेदनहरू
ज्वालामूखी गाउँपालिकाको वार्षिक बजेट तथा कार्यक्रमहरू
ज्वालामूखी गाउँपालिकाको प्रथम ५ वर्षे आवधिक गाउँ विकास योजना, २०७६-०८१